



(Birim logosu eklenecek)

AFYON KOCATEPE ÜNİVERSİTESİ

SPOR BİLİMLERİ FAKÜLTESİ

2022 YILI

BİRİM FAALİYET RAPORU

2023- AFYONKARAHİSAR

HARCAMA YETKİLİSİ SUNUŞU

Afyon Kocatepe Üniversitesi Beden eğitimi ve Spor Yüksekokulu olarak, 2001 yılından itibaren eğitim ve öğretim hizmeti vermeye devam eden okulumuz, 11 Kasım 2019 tarihinde 30945 sayılı Resmi Gazetede yayınlanan 1773 karar sayılı Cumhurbaşkanlığı Kararı ile Spor Bilimleri Fakültesine dönüşmüş olup, Beden Eğitimi ve Spor Eğitimi veren kurumlar arasında üst sıralarda yerini almak için hızla büyüyerek gelişmeye devam etmektedir.

Üç bölümde yapılan eğitim ve öğretim faaliyetleriyle, ilimize, ülkemize ve spor bilimlerine hizmet edebilecek, bilimsel ve teknolojik donanımlara sahip, kendini ifade edebilen, yarışmacı, rekabetçi ve öğretmenlik mesleğinin gereklerini yerine getirebilecek bireyler yetiştiren Fakültemiz, modern tesisleriyle de dikkati çekmektedir.

Spor Bilimleri fakültemiz, gelecek süreçte, hızla büyümesine devam edecek, mevcut kaynakları en iyi bir şekilde kullanacak, bilimsel yöntem, teknoloji ve imkânlardan faydalanacak, lisans ve lisansüstü eğitimde kaliteyi artıracak ve kontrol edilebilecek bir yapı içerisinde büyümesine devam edecektir.

Bu bağlamda, Üniversitemiz misyonu, vizyonu, temel değerleri, politika ve öncelikleri çerçevesinde; fiziksel, teknolojik, insan kaynakları, mali bilgileri ve sunulan hizmetler ile bunların değerlendirilmesi sonucunda 2022 yılı Birim Faaliyet raporu hazırlanmıştır.

Raporun hazırlanmasında emeği geçen herkese teşekkür eder, raporun Üniversitemizin gelişimine katkı sağlayacağı kanaatiyle bilgilerinize saygıyla sunarım.

Prof. Dr. Yücel OCAK

Dekan

İÇİNDEKİLER

HARCAMA YETKİLİSİ SUNUŞU.....	
İÇİNDEKİLER.....	iii
TABLO LİSTESİ	iv
1. GENEL BİLGİLER	1
1.1. MİSYON VE VİZYON.....	1
1.2. YETKİ, GÖREV VE SORUMLULUKLAR	1
1.3. BİRİME İLİŞKİN BİLGİLER.....	1
1.3.1. İletişim Bilgileri	1
1.3.2. Tarihsel Gelişim	2
1.3.3. Örgüt Yapısı	3
1.3.4. Fiziksel Yapı	5
1.3.4.1. Taşınmazlar.....	6
1.3.4.2. Taşınırlar	9
1.3.5. Bilgi Kaynakları ve Teknolojik Kaynaklar	9
1.3.6. İnsan Kaynakları	10
1.3.6.1. Akademik Personel	10
1.3.6.2. İdari Personel	15
1.3.7. Sunulan Hizmetler	18
1.3.7.1. Eğitim-Öğretim Hizmetleri.....	18
1.3.7.2. Araştırma ve Geliştirme Hizmetleri.....	25
1.3.7.3. Sosyal Faaliyetler.....	28
1.3.7.4. İdari Hizmetler	31
1.3.8. Yönetim ve İç Kontrol Sistemi.....	32
2. AMAÇ VE HEDEFLER.....	
2.1. BİRİMİN AMAÇLARI	
2.2. BİRİMİN HEDEFLERİ.....	
3. FAALİYETLERE İLİŞKİN BİLGİ VE DEĞERLENDİRMELER	34
3.1. MALİ BİLGİLER.....	34
3.1.1. Bütçe Uygulama Sonuçları.....	34
3.1.2 Mali Denetim Sonuçları.....	36
3.1.2.1. Dış Denetim	34
3.1.2.2. İç Denetim.....	34
4. KURUMSAL KABİLİYET VE KAPASİTENİN DEĞERLENDİRİLMESİ	36
4.1. GÜÇLÜ YÖNLER	38
4.2. İYİLEŞTİRMEYE AÇIK YÖNLER.....	38
4.3. DEĞERLENDİRME	38

5. ÖNERİ VE TEDBİRLER	38
EK-1: İÇ KONTROL GÜVENCE BEYANI	39
EK-2: BİRİM YÖNETİM KURULU	40

TABLO LİSTESİ

Tablo 1: İletişim Bilgileri	1
Tablo 2: Fakülte Komisyonları.....	3
Tablo 3: ... Bölümü Yönetimi.....	3
Tablo 4: ... Bölümü Komisyon Bilgileri.....	4
Tablo 5: Kapalı ve Açık Alan Bilgileri	6
Tablo 6: Birim Hizmet Alanları	6
Tablo 7: Eğitim ve Araştırma Alanları	7
Tablo 8: Akademik Personel ve İdari Personel Hizmet Alanları	7
Tablo 9: Konferans Salonu ve Toplantı Salonlarının Sayı ve Kapasitelerine Göre Dağılımı... 7	7
Tablo 10: Kütüphane Hizmet Alanları	7
Tablo 11: Sosyal Alanların Sayı, Alan ve Kapasitelerine Göre Dağılımı.....	8
Tablo 12: Diğer Hizmet Alanları.....	8
Tablo 13: Taşınır Malzeme Sayı ve Tutarları	9
Tablo 14: Taşıtların Sayıları ve Tutarları	9
Tablo 15: Taşınırların Etkin Kullanım Oranı	9
Tablo 16: Teknolojik Cihazlar	9
Tablo 17: Birim Tarafından Kullanılan Programlar/Yazılımlar ve Kullanım Amaçları	10
Tablo 18: Bilgi Kaynakları.....	10
Tablo 19: Akademik Personelin Unvanları İtibarıyla Yıllara Göre Dağılımı	10
Tablo 20: Ders Veren Öğretim Elemanı Sayılarının Programlar İtibarıyla Dağılımı	10
Tablo 21: Ders Veren Öğretim Elemanı Başına Düşen Öğrenci Sayısı.....	11
Tablo 22: Akademik Personelin Unvan İtibarıyla Çalıştığı Programlara Göre Dağılımı	11
Tablo 23: Diğer Kurumlardan/Birimlerden Görevlendirilen Akademik Personel Bilgileri....	11
Tablo 24: Diğer Kurumlara/Bimirlere Görevlendirilen Akademik Personel Bilgileri.....	12
Tablo 25: Uluslararası Akademik Personel Bilgileri	12
Tablo 26: Değişim Programı Kapsamında Gelen/Giden Akademik Personelin Yıllara Göre Dağılımı.....	12
Tablo 27: Değişim Programı Kapsamında Giden Akademik Personel Bilgileri.....	12
Tablo 28: Değişim Programı Kapsamında Gelen Akademik Personel Bilgileri.....	13
Tablo 29: Akademik Personelin Yaşlara Göre Dağılımı.....	13
Tablo 30: Akademik Personelin Kıdem/Hizmet Sürelerine Göre Dağılımı.....	13
Tablo 31: Akademik Personelin Cinsiyete Göre Dağılımı.....	13
Tablo 32: Akademik Personelin Temel Eğitim Alanlarına Göre Dağılımı	14
Tablo 33: Hizmet İçi Eğitime (Eğiticilerin Eğitimi) Katılan Akademik Personel Sayıları....	14
Tablo 34: Birim Tarafından Düzenlenen Hizmet İçi Eğitime (Eğiticilerin Eğitimi) Katılan Akademik Personel Sayıları	14
Tablo 35: Birim Tarafından Düzenlenen Hizmet İçi Eğitim (Eğiticilerin Eğitimi) Bilgileri..	14
Tablo 36: Akademik Personel Memnuniyet Düzeyi	14
Tablo 37: İdari Personel Sayıları.....	15
Tablo 38: İdari Personelin Yıllar İtibarıyla Unvanlara Göre Dağılımı	15
Tablo 39: İdari Personelin Yaş Grupları İtibarıyla Dağılımı	15

Tablo 40: İdari Personelin Hizmet Süreleri İtibarıyla Dağılımı	15
Tablo 41: İdari Personelin Cinsiyete Göre Dağılımı	16
Tablo 42: İdari Personelin Eğitim Durumuna Göre Dağılımı	16
Tablo 43: İdari Personelin Katıldığı Eğitim Bilgileri	16
Tablo 44: Ders Veren İdari Personel Bilgileri	17
Tablo 45: Değişim Programı Kapsamında Yurt Dışına Giden İdari Personel Bilgileri	17
Tablo 46: Değişim Programı Kapsamında Giden-Gelen İdari Personel Sayıları	17
Tablo 47: İdari Personel Memnuniyet Düzeyi	17
Tablo 48: Program Bilgileri	18
Tablo 49: Akredite Program Sayıları	18
Tablo 50: Akreditasyon Süreci Başlatılan Program Bilgileri	18
Tablo 51: Akran Değerlendirmesi Yapılan Program Sayıları	18
Tablo 52: Akran Değerlendirmesi Yapılan Program Bilgileri	19
Tablo 53: Yabancı Dil Hazırlık Eğitimi Uygulanan Program Sayıları	19
Tablo 54: Kontenjanların Doluluk Oranı	19
Tablo 55: Kayıt Yaptıran Öğrencilerin Başarı Sıralamaları	20
Tablo 56: Geçiş Yapan Öğrenci Sayıları	20
Tablo 57: Yıllar İtibarıyla Öğrenci Sayıları	20
Tablo 58: Öğrenim Türlerine Göre Öğrenci Sayıları	21
Tablo 59: Yaz Okulunda Öğrenim Gören Öğrenci Sayıları	21
Tablo 60: Formasyon Eğitimi Sertifika Programı Öğrenci Sayıları	21
Tablo 61: Öğrencilerin Temel Alanlara Göre Dağılımı	21
Tablo 62: Yıllar İtibarıyla Çift Anadal ve Yan Dal Programına Katılan Öğrenci Sayıları	22
Tablo 63: Çift Anadal ve Yan Dal Programından Mezun Olan Öğrenci Sayıları	22
Tablo 64: Öğrencilerin İllere Göre Dağılımı	22
Tablo 65: Yıllar İtibarıyla Uluslararası Öğrenci Sayıları	22
Tablo 66: Uluslararası Öğrenci Bilgileri	23
Tablo 67: Değişim Programı Kapsamında Giden-Gelen Öğrenci Sayıları	23
Tablo 68: Değişim Programı Kapsamında Giden Öğrenci Sayısı	23
Tablo 69: Değişim Programı Kapsamında Gelen Öğrenci Sayısı	23
Tablo 70: Staj Yapan Öğrenci Bilgileri	23
Tablo 71: İşletmede Mesleki Eğitim Kapsamında Eğitim Uygulamalarına Katılan Öğrenci Sayıları	24
Tablo 72: Mezun Durumuna Gelen ve Mezun Olan Öğrenci Sayıları	24
Tablo 73: Mezun Bilgi Sistemine Kaydedilen Öğrenci Bilgileri	24
Tablo 74: Öğrenci Memnuniyet Düzeyi	25
Tablo 75: Yıllık Ders Saati Sayıları	25
Tablo 76: Teknoparklarda Kurulan Şirket Sayıları	25
Tablo 77: Öğretim Elemanları ve Öğrencilerin Teknoparklardaki Şirket Bilgileri	25
Tablo 78: Proje Bilgileri	25
Tablo 79: Tamamlanan Proje Sayıları ve Proje Harcama Tutarları	25
Tablo 80: Yıllar İtibarıyla Buluş Sayıları	26
Tablo 81: Tescil Başvurusu Yapılan Buluş Bilgileri	26
Tablo 82: Tescil Edilen Buluş Bilgileri	26
Tablo 83: Ticarileşen Buluşlar	26
Tablo 84: Bilimsel Yayınlar	26
Tablo 85: Öğretim Elemanlarının Uluslararası Yayın ve Atıf Sayıları (Web of Science)	27
Tablo 86: ISI İndekslerine Giren Dergilerde Görevli Akademik Personel Sayısının Dağılımı	27
Tablo 87: Ulusal ve Uluslararası Hakemlik Sayıları	27

Tablo 88: Öğretim Elemanlarının Aldıkları Burs Bilgileri	27
Tablo 89: Yıllar İtibarıyla Akademik Teşvik Ödenęi Alan Öğretim Elemanı Sayıları.....	28
Tablo 90: Öğretim Elemanlarının Aldıkları Ödül Bilgileri.....	28
Tablo 91: Spor Tesislerinde Gerçekleştirilen Faaliyet Bilgileri	28
Tablo 92: Öğrencilerin/Takımların Turnuvalarda/Sanatsal-Kültürel Yarışmalarda Kazandıkları Ödüller/Dereceler	28
Tablo 93: Halka Açık Sosyal Faaliyetler	28
Tablo 94: Çevre Duyarlılığı Kapsamında Dış Paydaşlarla Yapılan Etkinlikler.....	29
Tablo 95: Mezunlara Yönelik Düzenlenen Etkinlikler	29
Tablo 96: Kariyer Sahibi Mezunların Katılımıyla Gerçekleştirilen Etkinlikler.....	29
Tablo 97: Müze, Koleksiyon ve Sergilere Üniversite Dışından Gelen Ziyaretçi Sayıları	29
Tablo 98: Diğer Uygulama ve Hizmet Faaliyetleri Sayıları.....	29
Tablo 99: Birimi Tanıtıcı Ziyaretler	30
Tablo 100: Burs Hizmetlerinden Yararlanan Öğrenci Sayıları	30
Tablo 101: Kısmi Zamanlı Öğrenci Çalıştırma Programı Kapsamında Çalışan Öğrenci Bilgileri.....	30
Tablo 102: Öğrenci Kulüp ve Topluluklarının Yürüttüğü Faaliyet Bilgileri	30
Tablo 103: Öğrencilerin Mesleki Gelişim ve Kariyerlerine Yönelik Düzenlenen Eğitsel Etkinlik Bilgileri.....	31
Tablo 104: Diğer Eğitim Faaliyet Bilgileri	31
Tablo 105: Dış Paydaş Memnuniyet Düzeyi.....	31
Tablo 106: Doğrudan Teminlere İlişkin Bilgiler.....	31
Tablo 107: İkili Protokol ve Sözleşmeler.....	31
Tablo 108: Fakülte Yönetim Kurulu	32
Tablo 109: Birim Danışma Kurulu.....	32
Tablo 110: Yıllar İtibarıyla Bütçe Harcama Tutarları.....	34
Tablo 111: Bütçe Uygulama Sonuçları	34
Tablo 112: Birim Bütçesinden Gerçekleştirilen Öğrenci Başına Düşen Cari Hizmet Maliyetleri	35
Tablo 113: Döner Sermaye İşletmesi Bütçe Giderleri Uygulama Sonuçları	35
Tablo 114: Döner Sermaye Gelirleri	35
Tablo 115: Birim Bütçesinden Öğretim Elemanı Başına Düşen Döner Sermaye Gelirleri	36
Tablo 116: Performans Göstergeleri	36

1. GENEL BİLGİLER

1.1. MİSYON VE VİZYON

Misyonumuz : Geleceğimizin teminatı olan çocuklarımızı ve gençlerimizi emanet edebileceğimiz: çağdaş, dinamik, kendine güvenen, sağlıklı ve yaşam kalitesi yüksek, sorumluluk sahibi, spor bilimine ve performans sporuna hizmet eden, beden eğitimi öğretmenleri ile antrenör ve rekreasyon uzmanları yetiştirmektir.

Vizyonumuz : Atatürk İlkelerine bağlı, çağdaş, dinamik, özgür düşünen, kendine güvenen, sorumluluk sahibi gençler yetiştirmek; eğitim-öğretim ve araştırma-geliştirme faaliyetlerinin yanı sıra topluma hizmet vermek; katılıma, paylaşım ve takım çalışmasına dayalı kurum kültürü ile bilim dünyasına hizmet vermektir.

1.2. YETKİ, GÖREV VE SORUMLULUKLAR

Kendi ihtisas gücü ve maddi kaynaklarını rasyonel, verimli ve ekonomik şekilde kullanarak, milli eğitim politikası ve kalkınma planları ilke ve hedefleri ile Yükseköğretim Kurulu tarafından yapılan plan ve programlar doğrultusunda, ülkenin ihtiyacı olan dalda ve sayıda insan gücü yetiştirmek, ülkenin bilimsel, kültürel, sosyal ve ekonomik yönlerden ilerlemesini ve gelişmesini ilgilendiren sorunlarını, diğer kuruluşlarla işbirliği yaparak, kamu kuruluşlarına önerilerde bulunmak suretiyle öğretim ve araştırma konusu yapmak, sonuçlarını toplumun yararına sunmak ve kamu kuruluşlarınca istenecek inceleme ve araştırmaları sonuçlandırarak düşüncelerini ve önerilerini bildirmektir.

1.3. BİRİME İLİŞKİN BİLGİLER

1.3.1. İletişim Bilgileri

Tablo 1: İletişim Bilgileri

(Unvanı) Adı ve Soyadı	Görev Unvanı	İş Telefonu	E-Posta
Prof.Dr. Yücel OCAK	Dekan	0272 218 13 63 (3020)	yocak@aku.edu.tr
Doç. Dr. Mehmet YILDIZ	Dekan Yardımcısı	0272 218 13 63 (3022)	mehmetyildiz@aku.edu.tr
Dr. Öğretim Üyesi Şeniz KARAGÖZ	Dekan Yardımcısı	0272 218 13 63 (3021)	skaragoz@aku.edu.tr
Yusuf PINAR	Fakülte Sekreteri	0272 218 13 63 (3025)	ypinar@aku.edu.tr

Birim Web Adresi

<https://sbf.aku.edu.tr/>

Birim Mail Adresi

sbf@aku.edu.tr

Birim Santral Telefon Numarası

0 272 2181363 – 2181373

Birim Adresi

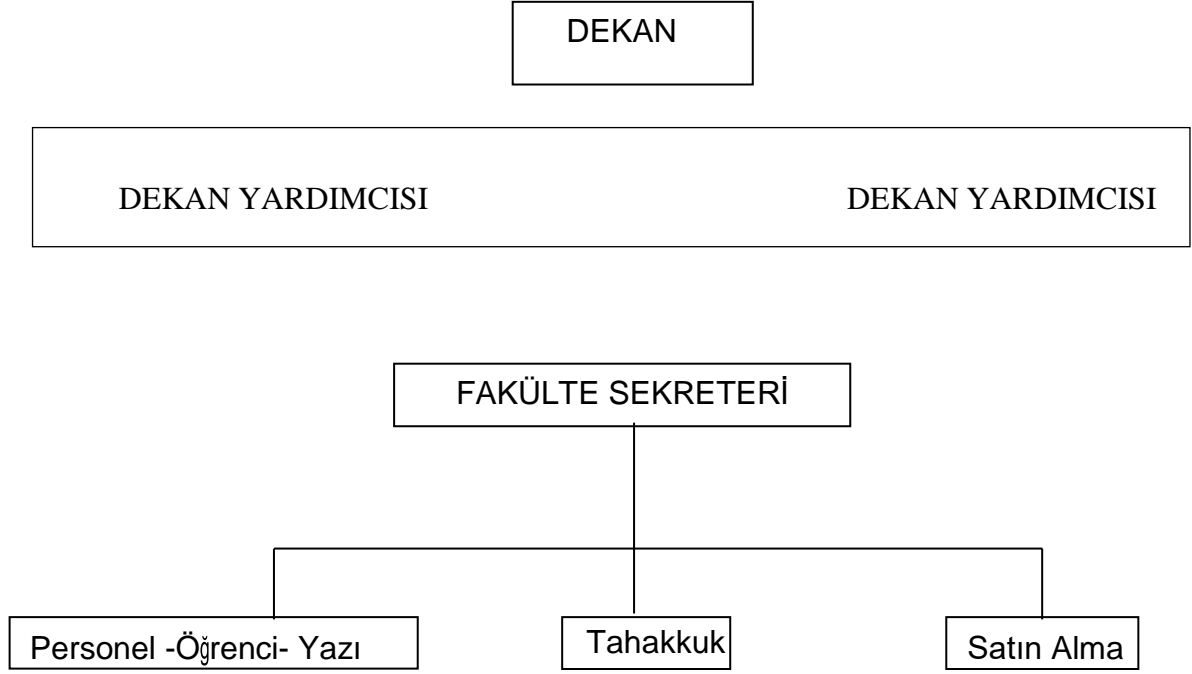
1.3.2. Tarihsel Gelişim

Beden Eğitimi ve Spor Yüksekokulu, 16 Ocak 2001 tarihli, 24289 sayılı Resmi Gazetede yayınlanarak, Afyon Kocatepe Üniversitesi bünyesinde açılmıştır. Yüksekokulumuz 2009 yılında Beden Eğitimi ve Spor Öğretmeni Bölümünün yanı sıra Antrenörlük Eğitimi ve Rekreasyon Bölümlerinin de açılmasıyla birlikte bölüm sayısı üçe çıkmıştır. Beden Eğitimi ve Spor Yüksekokulu 11 Kasım 2019 tarihinde 30945 sayılı Resmi Gazetede yayınlanan 1773 karar sayılı Cumhurbaşkanlığı Kararı ile yüksekokulun Fakülteye dönüştürülerek “Spor Bilimleri Fakültesi” kurulmuştur.

Fakültemiz Öğrencileri, 4 yıllık eğitim dönemlerinde teorik ve pratik alanlarda yetiştirilmektedir. Beden Eğitimi ve Spor Öğretmenliği Bölümünde 4 yıllık eğitimlerini tamamlayan öğrencilerimiz öğretmenlik hakkını elde etmektedirler. Antrenörlük Eğitimi Bölümünü tamamlayan öğrencilerimiz, çeşitli branşlarda antrenörlük yapabilmektedirler. Rekreasyon Bölümünü tamamlayan öğrencilerimiz ise yerel yönetimler, sanayi kuruluşları ve turizm alanında rekreasyon yöneticisi olarak hizmet verebilmektedirler.

Ayrıca antrenörlük ve rekreasyon bölümünde öğrenim gören öğrencilerimiz, formasyon dersleri aldıkları takdirde öğretmenlik hakkı da elde edebilmektedirler.

1.3.3. Örgüt Yapısı



Tablo 2: Fakülte Bölüm Komisyonları

Komisyonun Adı	Komisyon Üyeleri
Bölüm Komisyonları Antrenörlük Eğitimi Bölümü	Doç. Dr. Mehmet YILDIZ Doç.Dr. Bijen FİLİZ Dr.Öğr.Üyesi Adem POYRAZ Öğr.Gör.Kutlu ERŞEN
Bölüm Komisyonları Beden Eğitimi ve Spor Öğretmenliği Bölümü	Prof. Dr. Yücel OCAK Doç.Dr. Sebiha GÖLÜNÜK BAŞPINAR Dr. Öğr. Üyesi Yunus TORTOP Öğr. Gör. Dr. Didem Gülçin KAYA
Bölüm Komisyonları Rekreasyon Bölümü	Doç. Dr. Rifat YAĞMUR Dr. Öğr. Üyesi Şeniz KARAGÖZ Dr. Öğr. Üyesi Ayşe ÖNAL Arş. Gör. Halime DİNÇ

a) Antrenörlük Eğitimi Bölümü

Antrenörlük Eğitimi Bölümü, Beden Eğitimi ve Spor Yüksekokulu bünyesinde 2009 yılında açılarak 2009-2010 eğitim öğretim yılından itibaren öğrenci alımına başlanmıştır. Antrenörlük Eğitimi Bölümü spor alanında ihtiyaç duyulan eğitimcileri yetiştirmektedir. Bölüm mezunları, Gençlik ve Spor Genel Müdürlüğü merkez ve taşra teşkilatlarında, Milli Eğitim Bakanlığı'na bağlı okullarda, amatör ve profesyonel spor kulüplerinde antrenör ve yardımcı antrenör olarak çalışırlar. Ayrıca özel spor salonlarında ve turizm sektörü gibi sportif aktivitelerin öğretilmesi

ve organizasyonlarda görev alabilirler. Programda hareket ve antrenman, spor sağlık ve sporda psiko-sosyal alanlar ile spor yöneticiliği gibi spor bilimlerindeki teorik derslere ve uygulamalara yer verilir.

Tablo 3: Antrenörlük Eğitimi Bölümü Yönetimi

(Unvanı) Adı ve Soyadı	Görev Unvanı	İş Telefonu	E-Posta
Doç. Dr. Mehmet YILDIZ	Bölüm Başkanı	0272 218 13 63 (3022)	mehmetyildiz@aku.edu.tr
Doç. Dr. Bijen FİLİZ	Bölüm Başkan Yardımcısı	0272 218 13 63 (3034)	bijenfiliz@aku.edu.tr

Tabloda ilgili bölüm yönetimi ile ilgili bilgilere yer verilecektir.

Tablo 4: Antrenörlük Eğitimi Bölümü Komisyon Bilgileri

Komisyonun Adı	Komisyon Üyeleri
Ders Programı	Doç. Dr. Mehmet YILDIZ Doç. Dr. Bijen FİLİZ Dr. Öğr. Üyesi Adem POYRAZ Öğr. Gör. Kutlu ERŞEN
Sınav Programı	
Mezuniyet	
Staj	
Muafiyet ve İntibak	
Tez İzleme	
Bölüm Tanıtımı	
Alt Birim Kalite	
Uluslararası İlişkiler	
Web Tasarım	
Akademik Teşvik	

Tabloda ilgili bölümde yer alan komisyonlarla ilgili bilgilere yer verilecektir. Komisyonun isimleri örnek olması amacıyla yazılmıştır biriminiz özelinde değiştirebilirsiniz.

b) Beden Eğitimi ve Spor Öğretmenliği Bölümü

Beden Eğitimi ve Spor Öğretmenliği Bölümü ülkemizin spor alanında büyük ihtiyacı olan nitelikli beden eğitimi ve spor öğretmenlerini yetiştirmektedir. Mezunlar, Milli Eğitim Bakanlığına bağlı okul öncesi, ilköğretim, ortaöğretim kurumları ile dengi okullarda, Gençlik ve Spor Müdürlüğü merkez ve taşra teşkilatında, engellilere yönelik sportif aktivitelerin eğitimi ve uygulamalarında, sağlıklı yaşam adıyla toplumsal yaşamımızda yer alan faaliyetlerin organizasyon ve uygulamalarında görev alabileceklerdir. Programda Genel Kültür, Spor Alan Bilgisi ve Öğretmenlik Meslek Bilgisi kapsamındaki ders ve uygulamalara yer verilir.

Tablo: Beden Eğitimi ve Spor Öğretmenliği Bölümü Yönetimi

(Unvanı) Adı ve Soyadı	Görev Unvanı	İş Telefonu	E-Posta
Prof. Dr. Yücel OCAK	Bölüm Başkanı	0272 218 13 63 (3020)	yocak@aku.edu.tr
Dr. Öğr. Üyesi Didem Gülçin KAYA	Bölüm Başkan Yardımcısı	0272 218 13 63 (3030)	didemkemec@aku.edu.tr

Tabloda ilgili bölüm yönetimi ile ilgili bilgilere yer verilecektir.

Tablo: Beden Eğitimi ve Spor Öğretmenliği Bölümü Komisyon Bilgileri

Komisyonun Adı	Komisyon Üyeleri
Ders Programı	Prof. Dr. Yücel OCAK Doç.Dr. Sebiha GÖLÜNÜK BAŞPINAR Dr. Öğr. Üyesi Yunus TORTOP Öğr. Gör. Dr. Didem Gülçin KAYA
Sınav Programı	
Mezuniyet	
Staj	
Muafiyet ve İntibak	
Tez İzleme	
Bölüm Tanıtımı	
Alt Birim Kalite	
Uluslararası İlişkiler	
Web Tasarım	
Akademik Teşvik	

c) Rekreasyon Bölümü

Rekreasyon bölümü eğitim programının genel amacı; hareketliliğe uyum sağlayabilecek bedensel yeterlilikte, rekreasyon alanlarında bilgi ve beceriye sahip, iletişim becerileri güçlü, araştırmacı, çağdaş ve teknolojik gelişmeleri takip edebilen “rekreasyon uzmanları” yetiştirmektir.

Rekreasyon bölümü olarak hedefimiz, ülkemizde bu alandaki eksikliklerin giderilmesine katkı sağlamak, yetişmiş eleman gereksinimi konusunda farkındalık yaratmak, Rekreasyon bilimi ve uygulamalarının akademik ve sosyal hayatta gelişimine katkıda bulunmak, fiziksel yönden hareketli yaşamı benimseyen sağlıklı bir toplum oluşumuna katkıda bulunmaktır.

Bölümümüzden mezun olan öğrenciler sahip oldukları donanımla devlet kademesinde Gençlik Spor Genel Müdürlüğü'nün bünyesinde, belediyelerde, kamu kuruluşlarında, özel idarelerde, sosyal tesislerde, spor kulüplerinde okul ve üniversitelerde, özel sektörde, turizm sektöründe, spor ve rehabilitasyon merkezlerinde, spor komplekslerinde, otellerin wellness ve fitness salonlarında iş olanağı bulabilmektedir.

Tablo: Rekreasyon Bölümü Yönetimi

(Unvanı) Adı ve Soyadı	Görev Unvanı	İş Telefonu	E-Posta
Dr. Öğr. Üyesi Şeniz KARAGÖZ	Bölüm Başkanı	0272 218 13 63 (3021)	skaragoz@aku.edu.tr
Arş. Gör. Halime DİNÇ	Bölüm Başkan Yardımcısı	0272 218 13 63 (3033)	halimedinc@aku.edu.tr

Tablo: Rekreasyon Bölümü Komisyon Bilgileri

Komisyonun Adı	Komisyon Üyeleri
Ders Programı	Doç. Dr. Rıfat YAĞMUR Dr. Öğr. Üyesi Şeniz KARAGÖZ Dr. Öğr. Üyesi Ayşe ÖNAL Arş. Gör. Halime DİNÇ
Sınav Programı	
Mezuniyet	
Staj	
Muafiyet ve İntibak	
Tez İzleme	
Bölüm Tanıtımı	
Alt Birim Kalite	
Uluslararası İlişkiler	
Web Tasarım	
Akademik Teşvik	

1.3.4. Fiziksel Yapı

1.3.4.1. Taşınmazlar

Tablo 5: Kapalı ve Açık Alan Bilgileri

Alan Adı	2020	2021	2022
Kapalı Alan (m ²)	14575(m ²)	14575(m ²)	14575(m ²)
Açık Alan (m ²)	21650,72(m ²)	21650,72(m ²)	21650,72(m ²)

Tablo 6: Birim Hizmet Alanları

Alan Adı	Sayı	Alan (m ²)	Kullanım Amacı
Eğitim		878,88	Eğitim
Araştırma			Araştırma
Sağlık			Sağlık
Kütüphane			Kütüphane
Toplantı, Semir ve Konferans Salonu		130	Toplantı, Semir ve Konferans Salonu
Sosyal Alanlar		190	Sosyal Alanlar
Kapalı Spor Tesisleri		14573	Kapalı Spor Tesisleri
Açık Spor Tesisleri		21650,72	Açık Spor Tesisleri
Barınma			Barınma
İdari		483,36	İdari
Diğer			Diğer
Toplam		37905,96	

Tablo 7: Eğitim ve Araştırma Alanları

EĞİTİM VE ARAŞTIRMA ALANLARI	KAPASİTESİ						TOPLAM
	0-50	51-75	76-100	101-150	151-250	251 ve üzeri	
Amfi							
Sınıf	9						9
Diğer Eğitim Alanları							
Laboratuvarlar	Eğitim	2					2
	Araştırma	2					2
	Diğer						
TOPLAM	13						13

Tablo 8: Akademik Personel ve İdari Personel Hizmet Alanları

HİZMET ALANI	SAYI	ALAN (m ²)	ODA BAŞINA DÜŞEN PERSONEL SAYISI	PERSONEL BAŞINA DÜŞEN ALAN (m ²)
Akademik Personel Çalışma Odası	11	181	1.81	9,05
İdari Personel Çalışma Odası	4	69	3	17,25
İdari Personel Servis Odası				
TOPLAM	14	250	4.81	26.3

Tablo 9: Konferans Salonu ve Toplantı Salonlarının Sayı ve Kapasitelerine Göre Dağılımı

SALONLAR	KAPASİTESİ						TOPLAM
	0-50	51-75	76-100	101-150	151-250	251 ve üzeri	
Konferans Salonu			1				1
Toplantı Salonu	2						2
TOPLAM	2		1				3

Fakültemizde 1 konferans 2 toplantı salonu bulunmaktadır. Çeşitli seminer ve konferanslar, konferans salonunda gerçekleştirilmektedir.

Tablo 10: Kütüphane Hizmet Alanları

Alan Adı	Sayı	Oturma Kapasitesi	Alan (m ²)
Birim Kütüphane Alanı	-	-	-
Grup Çalışma Odası	-	-	-
Multimedya Salonu	-	-	-
E-kütüphane Salonu	-	-	-
Akademisyen Çalışma Odası	11	20	181
Referans Kaynaklar Salonu	-	-	-
Kütüphane İdari Birimleri	-	-	-
Toplam	11	18	180

Fakültemizde kütüphane hizmet alanları bulunmamaktadır.

Tablo 11: Sosyal Alanların Sayı, Alan ve Kapasitelerine Göre Dağılımı

SOSYAL ALANLAR		SAYI	ALAN (m ²)	KAPASİTE
SOSYAL	Kafeterya/ Kantine- Çay Ocağı	1	120	50
	Restaurant			
	Yemekhane (Personel)			
	Yemekhane (Öğrenci)			
	Anaokulu/Kreş			
Sinema Salonu				
BARINMA	Lojmanlar			
	Misafirhaneler			
	Otel			
	Yurt			
SPOR	Açık Spor Tesisleri	7	21650,72	5270
	Kapalı Spor Tesisleri	4	14573	977
DİĞER ALANLAR	Banka Şubesi			
	Sendika Şubesi			
	ÖSYM Bürosu			
	Hediyelik Eşya Mağazası			
	Kuaför			
	ATM			
	Yiyecek Otomatı			
	Açık Otopark	4	600	100
	Diğer			
TOPLAM		15	36943,72	6397

Tablo 12: Diğer Hizmet Alanları

ALAN ADI	SAYI	ALAN (m ²)
Çay Ocağı, Kafeterya vb.		
Toplantı Salonu	2	120
Arşiv, Depo, Ambar vb.	4	160
Mescit	1	22
Atölye		
Kapalı Diğer Hizmet Alanları		
TOPLAM	7	302

1.3.4.2. Taşınırlar

Tablo 13: Taşınır Malzeme Sayı ve Tutarları

Dayanıklı Taşınırlar	2020		2021		2022	
	Sayı	Tutar	Sayı	Tutar	Sayı	Tutar
Tesis, Makine ve Cihazlar			89	514.562,30	2045	1.9993.640,46
Taşıtlar			48	7.835,57	48	7.835,57
Demirbaşlar			1995	1.809.745,87	1995	1.809.745,87

Taşınır malzeme sayısı ve tutarları tabloda açık bir şekilde verilmiştir.

Tablo 14: Taşıtların Sayıları ve Tutarları

Taşıtlar Cinsi	2020		2021		2022	
	Sayı	Tutar	Sayı	Tutar	Sayı	Tutar
Bisiklet	48	7.835,57	48	7.835,57	48	7.835,57
Otomobil						
Minibüs						
Kamyon						
Kamyonet						
Toplam						

Tablo 15: Taşınırların Etkin Kullanım Oranı

2020	2021	2022
%80	%94	%94

$$\text{Taşınırların etkin kullanım oranı} = \left[100 - \left(\frac{\text{Kayıttan düşen taşınırlar}}{\text{Mevcut taşınırlar}} \times 100 \right) \right]$$

1.3.5. Bilgi Kaynakları ve Teknolojik Kaynaklar

Tablo 16: Teknolojik Cihazlar

Teknolojik Kaynak Adı	2020	2021	2022
Masaüstü Bilgisayar	47	47	47
Dizüstü Bilgisayar	26	26	26
Tablet Bilgisayar	-	-	-
Cep Bilgisayarı	-	-	-
Projeksiyon	16	16	16
Slayt Makinesi	-	-	-
Yazıcı	26	26	26
Fotokopi Makinesi	3	3	3
Tarayıcı	8	8	8
Faks	1	1	1
Sunucu	-	-	-
Yazılım	-	-	-
Tepegöz	1	1	1
Episkop	-	-	-
Barkot Okuyucu	1	1	1

Baskı Makinesi	-	-	-
Fotoğraf Makinesi	-	-	-
Kamera	3	3	3
Televizyon	4	4	4
Müzik Seti	2	2	2
Toplam	138	138	138

Tablo 17: Birim Tarafından Kullanılan Programlar/Yazılımlar ve Kullanım Amaçları

Program/Yazılım Adı	Kullanım Amacı
-	-
-	-
-	-

Birim tarafından kullanılan herhangi bir program ya da yazılım bulunmamaktadır.

Tablo 18: Bilgi Kaynakları

Bilgi Kaynağının Adı	2020	2021	2022
Basılı Yayınlar	-	-	-
Basılı Süreli Yayınlar (Dergiler)	-	-	-
E-kitap	-	-	-
Tezler	-	-	-
Kitap Ekleri - CD'ler	-	-	-
Elektronik Yayınlar	-	-	-
...	-	-	-
Toplam	-	-	-

Fakültemiz tarafından kullanılan herhangi bir bilgi kaynağı bulunmamaktadır.

1.3.6. İnsan Kaynakları

1.3.6.1. Akademik Personel

Tablo 19: Akademik Personelin Unvanları İtibarıyla Yıllara Göre Dağılımı

Unvan	2020	2021	2022
Prof. Dr.	1	1	1
Doç. Dr.	1	3	4
Dr. Öğr. Üyesi	7	5	6
Arş. Gör. (Ders Veren)		-	-
Arş. Gör.	1	4	4
Öğr. Gör. (Ders Veren)	5	6	5

Fakültemiz bünyesinde 1 profesör, 4 doçent, 6 doktor öğretim üyesi, 4 araştırma görevlisi ve 5 öğretim görevlisi bulunmaktadır.

Tablo 20: Ders Veren Öğretim Elemanı Sayılarının Programlar İtibarıyla Dağılımı

PROGRAM ADI	PROF. DR.	DOÇENT DR.	DR. ÖĞR. ÜYESİ	ÖĞR. GÖR.	ARŞ. GÖR.	TOPLAM
Beden Eğitimi ve Spor Öğret.	1	1	3	1		8
Antrenörlük Eğitimi	-	2	1	1		5
Rekreasyon	-	1	2	3		7
TOPLAM	1	4	6	5		16

Fakültemizde Beden Eğitimi ve Spor Öğretmenliği bölümünde 8, Antrenörlük Eğitimi bölümünde 5 ve Rekreasyon bölümünde 7 öğretim elemanı bulunmaktadır.

Tablo 21: Ders Veren Öğretim Elemanı Başına Düşen Öğrenci Sayısı

Bilgiler	2020	2021	2022
Ders Veren Öğretim Elemanı Sayısı	17	18	16
Öğrenci Sayısı	629	666	672
Ders Veren Öğretim Elemanı Başına Düşen Sayısı (%)	38,56	39,17	42

Tablo 22: Akademik Personelin Unvan İtibarıyla Çalıştığı Programlara Göre Dağılımı

PROGRAM ADI	PROF. DR.	DOÇENT DR.	DR. ÖĞR. ÜYESİ	ÖĞR. GÖR.	ARŞ. GÖR.	TOPLAM
Beden Eğitimi ve Spor Öğret.	1	1	3	1	2	8
Antrenörlük Eğitimi	-	2	1	1	1	5
Rekreasyon	-	1	2	3	1	7
TOPLAM	1	4	6	5	4	20

Tablo 23: Diğer Kurumlardan/Birimlerden Görevlendirilen Akademik Personel Bilgileri

Çalıştığı Program	Unvan	Geldiği Kurum/Birim	Görevlendirildiği Tarih Aralığı
Antrenman	Doktorant Zeki AKYILDIZ	Gençlik spor İl Müdürlüğü	19.09.2022- 08.01.2023
Futbol	Kadir BURŞALIOĞLU	İl Milli Eğitim Müdürlüğü	19.09.2022- 08.01.2023
Eskrim	Lutfi ESER	Gençlik Spor İl Müdürlüğü	19.09.2022- 08.01.2023
Karate	Mehmet KOÇAK	Gençlik Spor İl Müdürlüğü	19.09.2022- 08.01.2023
Halter	Abdulrezzak AVCI	Gençlik Spor İl Müdürlüğü	19.09.2022- 08.01.2023
Okçuluk	Muhammet DOĞAN	İl Milli Eğitim Müdürlüğü	19.09.2022- 08.01.2023
Tenis	Ali KARAGÖZ	İl Milli Eğitim Müdürlüğü	27.09.2021- 09.01.2022

2022 yılı içerisinde diğer kurumlardan / birimlerden 7 öğretim personeli görevlendirilmiştir. Görevlendirilen personelin bilgileri tabloda yer almaktadır.

Tablo 24: Diğer Kurumlara/Birimlere Görevlendirilen Akademik Personel Bilgileri

Kadrosunun Bulunduğu Program	Unvan	Gittiği Kurum/Birim	Görevlendirildiği Tarih Aralığı
Antrenörlük Eğitimi Bölümü	Doç. Dr. Mehmet YILDIZ	Afyon Meslek Yüksekokulu	27.09.2021- 09.01.2022
Beden Eğitimi Ve Spor Öğretmenliği	Dr. Öğr. Üyesi Yunus TORTOP	Mühendislik Fakültesi	27.09.2021- 09.01.2022
Rekreasyon	Öğr. Gör. Hüseyin Can KAY	Mühendislik Fakültesi	27.09.2021- 09.01.2022

Tablo 25: Uluslararası Akademik Personel Bilgileri

Çalıştığı Program	Unvan	Personel Sayısı	Geldiği Ülke ve Üniversite
-	-	-	-
-	-	-	-
-	-	-	-

Fakültemizde uluslararası akademik personel bulunmamaktadır.

Tablo 26: Değişim Programı Kapsamında Gelen/Giden Akademik Personelin Yıllara Göre Dağılımı

Bilgiler	2020	2021	2022
Değişim Programı Kapsamında Gelen Akademik Personel	0	0	0
Değişim Programı Kapsamında Giden Akademik Personel	0	2	4

Birimimize değişim programı kapsamında gelen akademik personel bulunmamaktadır. Değişim programı ile 2020 yılında 0, 2021 yılında 2, 2022 yılında 4 personelimiz Erasmus programı ile gitmiştir.

Tablo 27: Değişim Programı Kapsamında Giden Akademik Personel Bilgileri

Programın Adı	Unvanı, Adı ve Soyadı	Gittiği Ülke	Gittiği Kurum	Görevlendirildiği Tarih Aralığı
KA107 Erasmus	Doç. Dr. Bijen FİLİZ	Makedonya		27-30 Ekim 2022
KA103 Erasmus	Doç. Dr. Mehmet YILDIZ	Bosna Hersek		18-22 Haziran 2022
KA103 Erasmus	Arş. Gör. Yusuf Dinar İŞGÖREN	Bosna Hersek		18-22 Eylül 2022
KA103 Erasmus	Arş. Gör. Melih BOZDEMİR	Bosna Hersek		18-22 Eylül 2022

Değişim programları ile yurt dışına giden personelimizin bilgileri yukarıdaki tabloda verilmiştir.

Tablo 28: Değişim Programı Kapsamında Gelen Akademik Personel Bilgileri

Programın Adı	Unvanı, Adı ve Soyadı	Geldiği Ülke ve Kurum	Görevli Olduğu Tarih Aralığı
-	-	-	-
-	-	-	-
-	-	-	-

Birimimize değişim programı ile gelen akademik personel bulunmamaktadır.

Tablo 29: Akademik Personelin Yaşlara Göre Dağılımı

	30 Yaş ve Altı	31-40 Yaş	41-50 Yaş	51-60 Yaş	61 Yaş ve Üzeri	Toplam Personel Sayısı	Ort. Yaş
Öğretim Üyesi Sayısı	1	1	2	7		11	48
Öğretim Üyesi Oranı (%)	9	9	18	64		100	
Diğer Öğretim Elemanı Sayısı	4	2	3			9	38
Diğer Öğretim Elemanı Oranı (%)	44	22	34			100	
Toplam Personel Sayısı							
Akademik Personel Oranı (%)							

$$\text{Ortalama yaş} = \frac{\text{Personelin Yaşları Toplamı}}{\text{Personel Sayısı}}$$

Tablo 30: Akademik Personelin Kıdem/Hizmet Sürelerine Göre Dağılımı

Kıdem Aralığı	3 Yıl ve Altı	4-6 Yıl	7-10 Yıl	11-15 Yıl	16-20 Yıl	21-24 Yıl	25 Yıl ve Üzeri	Toplam
Öğretim Üyesi Sayısı			1	1	1	3	5	11
Öğretim Üyesi Oranı (%)			9	9	9	27	46	100
Diğer Öğretim Elemanı Sayısı	2	2	2	1	2			9
Diğer Öğretim Elemanı Oranı (%)	22	22	22	11	12			100
Toplam Akademik Personel Sayısı								
Toplam Akademik Personel Oranı (%)								

Tablo 31: Akademik Personelin Cinsiyete Göre Dağılımı

UNVAN	KADIN		ERKEK		TOPLAM PERSONEL
	Sayı	Oran (%)	Sayı	Oran (%)	
Prof. Dr.	-	-	1	100	1
Doç Dr.	2	50	2	50	4
Dr. Öğr. Üyesi	3	50	3	50	6
Araştırma Görevlisi	2	50	2	50	4
Öğretim Görevlisi	1	20	4	80	5
TOPLAM	8	40	12	60	20

Tablo 32: Akademik Personelin Temel Eğitim Alanlarına Göre Dağılımı

UNVAN	BEŞERİ VE SOSYAL BİLİMLER TEMEL ALANI	SAĞLIK BİLİMLERİ TEMEL ALANI	DOĞA VE MÜHENDİSLİK BİLİMLERİ TEMEL ALANI
Prof. Dr.	1		
Doç Dr.	4		
Dr. Öğr. Üyesi	6		
Araştırma Görevlisi	4		
Öğretim Görevlisi	5		
TOPLAM	20		

Tablo 33: Hizmet İçi Eğitime (Eğiticilerin Eğitimi) Katılan Akademik Personel Sayıları

2020	2021	2022
15	16	16

2020 , 2021 ve 2022 yılında kurumumuzda sırası ile 15 , 16 ve 16 personel eğitim almıştır.

Tablo 34: Birim Tarafından Düzenlenen Hizmet İçi Eğitime (Eğiticilerin Eğitimi) Katılan Akademik Personel Sayıları

2020	2021	2022
15	16	16

2020 , 2021 ve 2022 yılında kurumumuzda sırası ile 15 , 16 ve 16 personel eğitim almıştır.

Tablo 35: Birim Tarafından Düzenlenen Hizmet İçi Eğitim (Eğiticilerin Eğitimi) Bilgileri

Eğitimi Veren	Eğitim Tarihleri	Katılımcı Sayısı
-	-	-

Birim tarafından hizmet içi eğitim düzenlenmemiştir.

Tablo 36: Akademik Personel Memnuniyet Düzeyi

2020	2021	2022
73.28	75.24	75.24

Akademik personel memnuniyet tablosu incelendiğinde 2020 yılından sonra akademik personel memnuniyet düzeyinin düştüğü görülmektedir. 2022 yılında ise akademik personel memnuniyet düzeyi tekrar yükselmiştir.

1.3.6.2. İdari Personel

Tablo 37: İdari Personel Sayıları

Kadro Sınıfı	Kadrolu Çalışan	Başka Kurumlara/ Birimlere Görevlendirilen Personel Sayısı	Başka Kurumlardan/ Birimlerden Görevlendirilen Personel Sayısı	Fiili Çalışan Personel Sayısı
Genel İdari Hizmetler	4	-	-	-
Sağlık Hizmetleri	-	-	-	-
Teknik Hizmetler	-	-	-	-
Avukatlık Hizmetleri	-	-	-	-
Yardımcı Hizmetler	3	-	-	-
Sözleşmeli Memur	-	-	-	-
Sürekli İşçi	4	-	-	-
Toplam	11	-	-	-

Birimimizde çalışan kadrolu idari personel sayısı yukarıda verilmiştir. Genel idari hizmetlerde 4 yardımcı hizmetlerde 3 sürekli işçi olarak da 4 olmak üzere 11 personel bulunmaktadır.

Tablo 38: İdari Personelin Yıllar İtibarıyla Unvanlara Göre Dağılımı

Kadro Unvanı	2020	2021	2022
Fakülte Sekreteri	1	1	1
Şef	-	-	-
Genel İdari Hizmetler	3	3	3
Yardımcı Hizmetler	1	1	3
Sürekli İşçi	2	4	4
Toplam	7	9	11

İdari personelin 3 yıl itibarıyla unvanlara göre dağılımı yukarıdaki tabloda yer almaktadır.

Tablo 39: İdari Personelin Yaş Grupları İtibarıyla Dağılımı

	25 Yaş ve Altı	26-30 Yaş	31-35 Yaş	36-40 Yaş	41-50 Yaş	51-55 Yaş	55 Yaş Üzeri	Toplam Personel Sayısı	Ort. Yaş
Kişi Sayısı	3			3	3	1	1	11	41
Oran (%)	27			27	27	9	9	100	100

$$\text{Ortalama yaş} = \frac{\text{Personelin Yaşları Toplamı}}{\text{Personel Sayısı}}$$

Tablo 40: İdari Personelin Hizmet Süreleri İtibarıyla Dağılımı

	5 Yıl ve Altı	6-10 Yıl	11-15 Yıl	16-20 Yıl	21-25 Yıl	26-30 Yıl	30 Yıl Üstü	Toplam
Kişi Sayısı	3			4		3	1	11
Oran (%)	9			36		27	9	100

Tablo 41: İdari Personelin Cinsiyete Göre Dağılımı

KADRO SINIFI	KADIN		ERKEK		TOPLAM PERSONEL
	SAYI	ORAN (%)	SAYI	ORAN (%)	
Genel İdari Hizmetler	-	0	4	100	4
Yardımcı Hizmetler	1	33	2	67	3
TOPLAM	1	14.29	6	85.71	7

Tablo 42: İdari Personelin Eğitim Durumuna Göre Dağılımı

	İLK-ÖĞRETİM	ORTA-ÖĞRETİM	ÖNLİSANS	LİSANS	YÜKSEK LİSANS	DOKTORA	TOPLAM
Kişi Sayısı		1	2	4			7
Oran (%)		14.29	28.58	57.16			100

Birimimizde yer alan 7 idari personelin 1 tanesi orta öğretim mezunudur. Kalan 6 personelimizin 2'si ön lisans 4'ü de lisans mezunudur.

Tablo 43: İdari Personelin Katıldığı Eğitim Bilgileri

Eğitim Konusu	Tarih	Eğitim Yeri	Eğitim Süresi	Katılımcı Sayısı
Arşiv Dökümantasyon işlemleri	24.10.2022	ALMS Uzaktan eğitim	50dk	4
EBYS sistemi	25.05.2022	ALMS Uzaktan eğitim	70dk	4
Etkili iletişim	01.09.2022	ALMS Uzaktan eğitim	45dk	4
Döner Sermaye	22.09.2022	ALMS Uzaktan eğitim	60dk	4
Öğrenci İşleri	16.06.2022	ALMS Uzaktan eğitim	45dk	4
Sıfır Atık	12.09.2022	ALMS Uzaktan eğitim	45dk	4
Kalite Eğitimi	16.09.2022	ALMS Uzaktan eğitim	45dk	4
Medya Okur Yazarlığı	08.09.2022	ALMS Uzaktan eğitim	45dk	4
İş Sağlığı ve Güvenliği	20.06.2022	ALMS Uzaktan eğitim	45dk	4
Personel Etik İlkeleri	02.11.2022	ALMS Uzaktan eğitim	45dk	4
Doğal Afet ve Salgınlar.	20.10.2022	ALMS Uzaktan eğitim	45dk	4
Öfke ve Stres Kontrolü	17.10.2022	ALMS Uzaktan eğitim	45dk	4
İnsan Hakları Hukuku	05.09.2022	ALMS Uzaktan eğitim	45dk	4
Doğrudan Teminle	26.05.2022	ALMS Uzaktan	45dk	4

İlg.Uygulamalar		eğitim		
Taşınır. Kay.Kont.	16.06.2022	ALMS Uzaktan eğitim	55dk	4

(uzaktan yapılanlar dâhil) ilişkin verilere göre doldurulacaktır. Tablonun altında açıklama ve değerlendirmelere yer verilecektir. Performans göstergesi niteliğinde olması nedeniyle mali eğitime katılan personel ile ilgili ayrı bir değerlendirme yapılacaktır

Tablo 44: Ders Veren İdari Personel Bilgileri

Unvanı	Dersin Adı	Ders Saati
-	-	-
-	-	-

Birimimizde ders veren idari personel bulunmamaktadır.

Tablo 45: Değişim Programı Kapsamında Yurt Dışına Giden İdari Personel Bilgileri

Adı ve Soyadı	Programın Adı	Gittiği Ülke	Gittiği Kurum/Üniversite	Hareketlilik Tarihleri
-	-	-	-	-
-	-	-	-	-

Değişim kapsamında yurt dışına giden idari personel bulunmamaktadır.

Tablo 46: Değişim Programı Kapsamında Giden-Gelen İdari Personel Sayıları

Gelen/Giden İdari Personel	2020	2021	2022
Giden İdari Personel	-	-	-
Gelen (Ziyaret Eden) İdari Personel	-	-	-

Değişim kapsamında yurt dışına giden idari personel bulunmamaktadır.

Tablo 47: İdari Personel Memnuniyet Düzeyi

2020	2021	2022
72,53	64,89	73,13

İdari personel memnuniyet düzeyleri tablosu incelendiğinde 2021 yılından 2022 yılına geçildiğinde idari personelin memnuniyet seviyesi yükselmiştir.

1.3.7. Sunulan Hizmetler

1.3.7.1. Eğitim-Öğretim Hizmetleri

Tablo 48: Program Bilgileri

PROGRAMIN ADI	Kuruluş Yılı	Lisans (5 Yıl)	Lisans (4 Yıl)	Lisans (4 Yıl- İ.Ö.)	TOPLAM
Beden Eğitimi ve Spor Öğret.	2001		1		1
Antrenörlük Eğitimi	2009		1		1
Rekreasyon	2009		1		1
TOPLAM			3		3

Tablo 49: Akredite Program Sayıları

Programın Adı	Akredite Edildiği Yıl	Akreditasyon Süresi
-	-	-
-	-	-

Birimimizde son 3 yılda akreditasyon süreci tamamlanmış bölüm bulunmamaktadır.

Tablo 50: Akreditasyon Süreci Başlatılan Program Bilgileri

Programın Adı	Akreditasyon Kurumu	Başvuru Tarihi
Beden Eğitimi ve Spor Öğret.	Spor Bilimleri Derneği	2022

Beden Eğitimi ve Spor Öğretmenliği akreditasyon süreci 2021 yılında başlatılmıştır.

Tablo 51: Akran Değerlendirmesi Yapılan Program Sayıları

Programın Adı	Akran Değerlendirmesinin Yapıldığı Tarihler		
	2020	2021	2022
Beden Eğitimi ve Spor Öğret.	-	01.10.2021/ 31.10.2021	01.12.2022/ 21.12.2022
Antrenörlük Eğitimi	-	01.10.2021/ 31.10.2021	01.12.2022/ 21.12.2022
Rekreasyon	-	01.10.2021/ 31.10.2021	01.12.2022/ 21.12.2022

Birimimizde 2021 yılında ilk akran değerlendirme yapılmıştır. Bu süreç Ekim ayının son günü 3 bölüm için de tamamlanmıştır.

Tablo 52: Akran Değerlendirmesi Yapılan Program Bilgileri

Programın Adı	Değerlendirme Yapan Akran Kurumun ve Programın Adı	Değerlendirme Tarihleri
Beden Eğitimi ve Spor Öğret.	Uşak Üniversitesi Beden Eğitimi ve Spor Öğret. Dumlupınar Üniversitesi Beden Eğitimi ve Spor Öğret. Afyon Kocatepe Üniversitesi Antrenörlük eğitimi bölümü Afyon Kocatepe Üniversitesi Beden Eğitimi ve Spor Öğr. Afyon Kocatepe Üniversitesi Rekreasyon Bölümü	11 Kasım 2022
Antrenörlük Eğitimi	Dumlupınar Üniversitesi Antrenörlük eğitimi bölümü Balıkesir Üniversitesi Antrenörlük eğitimi Bölümü Afyon Kocatepe Üniversitesi Rekreasyon Bölümü Afyon Kocatepe Üniversitesi Beden Eğitimi ve Spor Öğr. Afyon Kocatepe Üniversitesi Rekreasyon Bölümü	11 Kasım 2022
Rekreasyon	Dumlupınar Üniversitesi Rekreasyon Bölümü Mersin Üniversitesi Rekreasyon Bölümü Afyon Kocatepe Üniversitesi Antrenörlük eğitimi bölümü Afyon Kocatepe Üniversitesi Beden Eğitimi ve Spor Öğr. Afyon Kocatepe Üniversitesi Beden Eğitimi ve Spor Öğr.	11 Kasım 2022

2022 yılında yapılan akran değerlendirmesi için iç ve dış paydaşlardan yararlanılmıştır. Akran değerlendirmemizi yapan diğer üniversiteler ve programların bilgisi yukarıdaki tabloda verilmiştir.

Tablo 53: Yabancı Dil Hazırlık Eğitimi Uygulanan Program Sayıları

Programın Adı	2020		2021		2022	
	Zorunlu	İsteğe Bağlı	Zorunlu	İsteğe Bağlı	Zorunlu	İsteğe Bağlı
-	-	-	-	-	-	-

Birimimizde ki 3 bölümde de zorunlu ya da isteğe bağlı hazırlık eğitimi yer almamaktadır.

Tablo 54: Kontenjanların Doluluk Oranı

Programın Adı	2020				2021				2022			
	Kontenjanı	Kayıt Yaptıran Öğrenci Sayısı	Boş Kalan Kontenjan	Doluluk Oranı (%)	Kontenjanı	Kayıt Yaptıran Öğrenci Sayısı	Boş Kalan Kontenjan	Doluluk Oranı (%)	Kontenjanı	Kayıt Yaptıran Öğrenci Sayısı	Boş Kalan Kontenjan	Doluluk Oranı (%)
Beden Eğitimi ve Spor Öğret.	40	39	1	97.5	40	40	0	100	50	50	0	100
Antrenörlük Eğitimi	50	44	6	88	50	50	0	100	50	50	0	100
Rekreasyon	50	37	13	74	50	50	0	100	50	50	0	100
Toplam												

Tablo 54'te kontenjanlara yönelik bilgiler yer almaktadır. Tablo incelendiğinde kontenjan sayılarının 2021 ve 2022 yıllarında tüm bölümlerde %100'e ulaştığı görülmektedir.

Tablo 55: Kayıt Yaptıran Öğrencilerin Başarı Sıralamaları

Başarı Sıralaması	2020		2021		2022	
	Sayı	Oran (%)	Sayı	Oran (%)	Sayı	Oran (%)
İlk 10.000	-	-	-	-	-	-
10.001-20.000	-	-	-	-	-	-
20.001-50.000	-	-	-	-	-	-
50.001-100.000	-	-	-	-	-	-
100.001- 200.000	-	-	-	-	-	-
200.000-500.000	-	-	-	-	-	-
500.000 +	-	-	-	-	-	-
Toplam						

Okulumuz özel yetenek sınavı ile alım yapılmaktadır.

Tablo 56: Geçiş Yapan Öğrenci Sayıları

Geçiş Türü	2020		2021		2022	
	Gelen Öğrenci Sayısı	Giden Öğrenci Sayısı	Gelen Öğrenci Sayısı	Giden Öğrenci Sayısı	Gelen Öğrenci Sayısı	Giden Öğrenci Sayısı
Yatay Geçiş	18	-	13	-	7	2
Dikey Geçiş	-	-	2	-	1	-
Toplam	18	-	15	-		

Geçiş yapan öğrenci sayılarına tablo 56'da yer verilmiştir.

Tablo 57: Yıllar İtibarıyla Öğrenci Sayıları

Programın Adı	2020	2021	2022
Beden Eğitimi ve Spor Öğret.	39	40	50
Antrenörlük Eğitimi	44	50	50
Rekreasyon	37	50	50
Toplam	120	140	150

Yıllar itibarıyla okulumuzda eğitim alan öğrenci sayıları tablo 57'de verilmiştir.

Tablo 58: Öğretim Türlerine Göre Öğrenci Sayıları

PROGRAMIN ADI	I. ÖĞRETİM ÖĞRENCİ SAYISI			II. ÖĞRETİM ÖĞRENCİ SAYISI			UZAKTAN ÖĞRETİM ÖĞRENCİ SAYISI			TOPLAM			TOPLAM ÖĞRENCİ SAYISI İÇİNDEKİ ORANI
	K	E	T	K	E	T	K	E	T	K	E	T	
Beden Eğitimi ve Spor Öğret.	86	138	224							86	138	224	33,33
Antrenörlük Eğitimi	93	155	248							93	155	248	36,90
Rekreasyon	71	129	200							71	129	200	29,76
TOPLAM	250	422	672							250	422	672	100

Fakültemiz bünyesinde yer I. Öğretim öğrenci sayıları yukarıdaki tabloda yer almaktadır. Birimimizde II. Öğretim ve Uzaktan Öğretim programı yer almamaktadır.

Tablo 59: Yaz Okulunda Öğrenim Gören Öğrenci Sayıları

Programın Adı	2019	2020	2021
Beden Eğitimi ve Spor Öğret.		-	2
Antrenörlük Eğitimi		-	-
Rekreasyon		-	-
Toplam			2

Birimimizde yaz okulu programı yer almamaktadır.

Tablo 60: Formasyon Eğitimi Sertifika Programı Öğrenci Sayıları

2020	2021	2022
-	-	-

Birimimizde formasyon eğitimi sertifika programı yer almamaktadır.

Tablo 61: Öğrencilerin Temel Alanlara Göre Dağılımı

TEMEL ALAN ADI	ÖĞRENCİ SAYISI	ORAN (%)
Beşeri ve Sosyal Bilimler Temel Alanı	672	100
Sağlık Bilimleri Temel Alanı		
Doğa ve Mühendislik Bilimleri Temel Alanı		
TOPLAM	672	100

Tablo 62: Yıllar İtibarıyla Çift Anadal ve Yan Dal Programına Katılan Öğrenci Sayıları

Programın Adı	Çift Anadal Programına Katılan Öğrenci Sayıları			Yan Dal Programına Katılan Öğrenci Sayıları		
	2020	2021	2022	2020	2021	2022
Bedens Eğitimi ve Spor Öğret.	7	3	-	-	-	-
Antrenörlük Eğitimi	2	5	-	-	-	-
Toplam	9	8	-			

Tabloda 2020 ve 2021 yılında Çift Anadal Programına katılan öğrencilerin sayıları bilgisi verilmiştir. Fakültemizde Yan Dal programı bulunmamaktadır.

Tablo 63: Çift Anadal ve Yan Dal Programından Mezun Olan Öğrenci Sayıları

Programın Adı	Çift Anadal Programından Mezun Olan Öğrenci Sayıları			Yan Dal Programından Mezun Olan Öğrenci Sayıları		
	2020	2021	2022	2020	2021	2022
	-	-	-	-	-	-
	-	-	-	-	-	-
	-	-	-	-	-	-
	-	-	-	-	-	-
Toplam						

Tablo 64: Öğrencilerin İllere Göre Dağılımı

İL ADI	ÖĞRENCİ SAYISI	İL ADI	ÖĞRENCİ SAYISI
Afyonkarahisar	246	Uşak	28
Şanlıurfa	27	Hatay	11
Kütahya	44	Mersin	11
Eskişehir	15	Malatya	17
Kahramanmaraş	17	Çorum	5
Osmaniye	41	Diğer	191
Bursa	19	GENEL TOPLAM	672

Tablo 64'te fakültemizi tercih edip kazanan öğrencilerimizin geldikleri illerin listesi ve sayıları verilmiştir. Tablo incelendiğinde en fazla öğrencinin okulumuzun da bulunduğu Afyonkarahisar ilinden geldiği görülmektedir. Bunlara ek olarak komşu illerden gelen öğrenci sayıları da diğer illerden daha fazladır.

Tablo 65: Yıllar İtibarıyla Uluslararası Öğrenci Sayıları

Programın Adı	2020	2021	2022
Bedens Eğitimi ve Spor Öğret.	1	2	3
Antrenörlük Eğitimi	4	10	3
Rekreasyon	1	2	0
Toplam	6	14	6

Fakültemiz bünyesinde 2020 yılında 6, 2021 yılında 14 ve 2022 yılında 6 uluslararası öğrenci bulunmaktadır.

Tablo 66: Uluslararası Öğrenci Bilgileri

PROGRAMIN ADI	UYRUĞU	KADIN	ERKEK	TOPLAM
Beden Eğitimi ve Spor Öğret.	Azerbaycan	0	3	3
	Mısır			
Antrenörlük Eğitimi	Türkmenistan, Azerbaycan, Suriye		3	3
TOPLAM				6

Tablo 66’da uluslararası öğrencilerin gelmiş oldukları ülkelere yer verilmiştir.

Tablo 67: Değişim Programı Kapsamında Giden-Gelen Öğrenci Sayıları

Değişim Programı Kapsamında Gelen/Giden Öğrenci	2020	2021	2022
Giden Öğrenci Sayısı	0	0	1
Gelen Öğrenci Sayısı	0	14	0

Tablo 68: Değişim Programı Kapsamında Giden Öğrenci Sayısı

DEĞİŞİM PROGRAMININ ADI	GİTTİĞİ ÜNİVERSİTE	ÖĞRENCİ SAYISI	TARİH
Özel (Misafir) Öğrenci	Bayburt Üniversitesi	1	2022-2023 Eđt - Öđr.
	Harran Üniversitesi	1	2022-2023 Eđt - Öđr.
	Kırşehir Ahi Evran Üniversitesi	1	2022-2023 Eđt - Öđr.

Tablo 69: Değişim Programı Kapsamında Gelen Öğrenci Sayısı

Değişim Programının Adı	Sayı	Geldiđi Kurum	Hareketlilik Tarihleri
Antrenörlük Eğitimi	1	Selçuk Üniversitesi	2022-2023 Eđt - Öđr.
-	-	-	-
-	-	-	-
Toplam			

Tablo 70: Staj Yapan Öğrenci Bilgileri

Programın Adı	2020		2021		2022	
	Zorunlu Staj	İsteđe Bađlı Staj	Zorunlu Staj	İsteđe Bađlı Staj	Zorunlu Staj	İsteđe Bađlı Staj
-	-	-	-	-	-	-
-	-	-	-	-	-	-
Toplam						

Okulumuz bünyesinde bulunan programlarda zorunlu ve isteđe bađlı staj yer almamaktadır.

Tablo 71: İşletmede Mesleki Eğitim Kapsamında Eğitim Uygulamalarına Katılan Öğrenci Sayıları

Programın Adı	2020	2021	2022
-	-	-	-
Toplam			

Bölümlerimizde mesleki eğitim kapsamında eğitim uygulamaları bulunmamaktadır.

Tablo 72: Mezun Durumuna Gelen ve Mezun Olan Öğrenci Sayıları

Programın Adı	2020			2021			2022		
	Mezun Durumuna Gelen Öğrenci Sayısı	Mezun Öğrenci Sayısı	Mezun Oranı (%)	Mezun Durumuna Gelen Öğrenci Sayısı	Mezun Öğrenci Sayısı	Mezun Oranı (%)	Mezun Durumuna Gelen Öğrenci Sayısı	Mezun Öğrenci Sayısı	Mezun Oranı (%)
	134	84	62.6	112	88	78.5	221	116	52.48
Toplam									

Tabloda mezun durumuna gelen ve mezun olan öğrenci bilgilerine yer verilmiştir. Mezuniyet oranı 2020 yılında diğer yıllara göre daha düşüktür. Bu durumun pandemiden kaynaklandığı düşünülmektedir.

$$\text{Mezun Oranı} = \frac{\text{İlgili dönemde mezun olan öğrenci sayısı}}{\text{Mezun olabileme durumuna gelen toplam öğrencilerin sayısı}}$$

Tablo 73: Mezun Bilgi Sistemine Kaydedilen Öğrenci Bilgileri

Programın Adı	2020			2021			2022		
	Mezun Öğrenci Sayısı	Mezun Bilgi Sistemine Kaydedilen Öğrenci Sayısı	Mezun Bilgi Sistemine Kaydedilme Oranı (%)	Mezun Durumuna Gelen Öğrenci Sayısı	Mezun Öğrenci Sayısı	Mezun Oranı (%)	Mezun Durumuna Gelen Öğrenci Sayısı	Mezun Öğrenci Sayısı	Mezun Oranı (%)
	84	84	100	88	88	100	221	116	52.48
Toplam									

Tabloda mezun durumuna gelen ve mezun bilgi sistemine kaydedilen öğrencilere ilişkin veriler dikkate alınarak doldurulmuştur.

Tablo 74: Öğrenci Memnuniyet Düzeyi

2020	2021	2022
71,28	65.7	73.13

Tablo, üniversitemiz adına kalite koordinatörlüğü tarafından düzenlenen anket sonuçları dikkate alınarak 3 yıllık öğrenci memnuniyet düzeyine göre doldurulmuş, öğrencilerin memnuniyet düzeylerinin 2022 yılında diğer yıllara göre daha fazla olduğu görülmektedir.

Tablo 75: Yıllık Ders Saati Sayıları

	I. Öğretim		II. Öğretim		Uzaktan Öğretim		Toplam		Toplam
	Maaş Kar.	Ücret Kar.	Maaş Kar.	Ücret Kar.	Maaş Kar.	Ücret Kar.	Maaş Kar.	Ücret Kar.	
Ders Saati	3990	9000					3990	9000	12990

1.3.7.2. Araştırma ve Geliştirme Hizmetleri

Tablo 76: Teknoparklarda Kurulan Şirket Sayıları

Şirket Türü	2020	2021	2022
Akademik Personel Şirket Sayısı	-	-	-
Öğrenci Şirket Sayısı	-	-	-
Toplam			

Birimimizde Teknoparklarda kurulan şirket bulunmamaktadır.

Tablo 77: Öğretim Elemanları ve Öğrencilerin Teknoparklardaki Şirket Bilgileri

Teknoparkın Adı	Şirketin Adı	Şirketin Faaliyet Alanı	Şirketin Kurulma Tarihi	Akademik/Öğrenci
-	-	-	-	-

Birimimizde Teknoparklarda kurulan şirket bulunmamaktadır.

Tablo 78: Proje Bilgileri

Proje Kaynakları	Önceki Yılandan Devreden Proje Sayısı	Yıl İçinde Eklenen Proje Sayısı	Yıl İçinde Biten Proje Sayısı	Ertesi Yıla Devreden Proje Sayısı	Yıl İçinde Proje Bütçesinden Yapılan Harcama Tutarı
B.A.P.	-	-	-	-	-
TÜBİTAK	-	-	-	-	-
Toplam					

Birimimizde 2022 yılında yapılan proje bulunmamaktadır.

Tablo 79: Tamamlanan Proje Sayıları ve Proje Harcama Tutarları

Proje Kaynakları	2020		2021		2022	
	Sayı	Bütçe	Sayı	Bütçe	Sayı	Bütçe
B.A.P.						
TÜBİTAK						
Toplam						

Tablo 80: Yıllar İtibarıyla Buluş Sayıları

Tescil Edilen Buluş Türü	2020	2021	2022
Patent	-	-	-
Faydalı Model	-	-	-
....			
Toplam			

Birimimizde son 3 yılda biriminiz öğretim elemanlarınca yapılan buluşlardan tescil edilen patent, faydalı model vb. buluş yer almamaktadır.

Tablo 81: Tescil Başvurusu Yapılan Buluş Bilgileri

Buluş Başlığı	Buluş Tipi (Patent/Faydalı Model vb.)	Buluş Sahibi/Sahipleri	Hak Sahipleri	Üniversitemiz Hak Sahipliği Oranı (%)	Başvuru Tarihi
-	-	-	-	-	-
-	-	-	-	-	-

Birimimizde tescil başvurusu yapılan buluş bulunmamaktadır.

Tablo 82: Tescil Edilen Buluş Bilgileri

Buluş Başlığı	Buluş Tipi (Patent/Faydalı Model vb.)	Buluş Sahibi/Sahipleri	Hak Sahipleri	Üniversitemiz Hak Sahipliği Oranı (%)	Tescil Edilen Ülkeler	Tescil Tarihi
-	-	-	-	-	-	-
-	-	-	-	-	-	-

Birimimizde tescil başvurusu yapılan buluş bulunmamaktadır.

Tablo 83: Ticarileşen Buluşlar

Buluş Başlığı	Buluş Tipi (Patent/Faydalı Model vb.)	Buluş Sahibi/Sahipleri	Hak Sahipleri	Üniversitemiz Hak Sahipliği Oranı (%)	Ticarileşme Şekli	Ticarileşme Tarihi
-	-	-	-	-	-	-
-	-	-	-	-	-	-

Birimimizde ticarileşen buluş bulunmamaktadır.

Tablo 84: Bilimsel Yayınlar

Değerlendirme Kriterleri	2020	2021	2022
SCI, SSCI ve AHCI, CPCI-S, CPCI-SSH, ESCI içindeki indeks ve özler tarafından taranan dergilerde yayınlanan teknik not, editöre mektup, tartışma, örnek olay sunumu ve özet türünden olanlar <u>dışında yayınlanmış makale sayısı.</u> (Web of Science Veri Tabanı Verilerine Göre)	2	2	22
SCI, SSCI ve AHCI, CPCI-S, CPCI-SSH, ESCI içindeki indeks ve özler tarafından taranan dergilerde yayınlanan teknik not, editöre mektup, tartışma, örnek olay sunumu ve özet türünden yayınların sayısı. (Web of Science Veri Tabanı Verilerine Göre)	3	2	22
Toplam	3	2	22

Tablo 85: Öğretim Elemanlarının Uluslararası Yayın ve Atıf Sayıları (Web of Science)

Değerlendirme Kriterleri	2020	2021	2022
Öğretim Elemanlarının Yayın Sayısı		3	22
Öğretim Elemanı Başına Düşen Yayın Sayısı			1.1
Öğretim Elemanlarının Atıf Sayısı	5	9	106
Öğretim Elemanı Başına Düşen Atıf Sayısı			5.3

Tablo 86: ISI İndekslerine Giren Dergilerde Görevli Akademik Personel Sayısının Dağılımı

Yayın Adı	Baş Editör	Editör	Özel Sayı Editörü	Yardımcı Editör	Yayın Kurulu Üyesi	Değerlendirme Kurulu Üyesi	Danışma Kurulu Üyesi	Toplam
-								
-								
-								
Toplam								

Tablo 87: Ulusal ve Uluslararası Hakemlik Sayıları

Düzye	2020	2021	2022
Ulusal		5	6
Uluslararası	2	2	31
Toplam			

Tablo 88: Öğretim Elemanlarının Aldıkları Burs Bilgileri

Öğretim Elemanının Görev Yaptığı Programın Adı	Bursun Adı	Unvanı	2020	2021	2022
Toplam					

Tablo 89: Yıllar İtibarıyla Akademik Teşvik Ödeneği Alan Öğretim Elemanı Sayıları

Unvan	2020		2021		2022	
	Toplam Öğretim Elemanı Sayısı	Teşvik Alan Öğretim Elemanı Sayısı	Toplam Öğretim Elemanı Sayısı	Teşvik Alan Öğretim Elemanı Sayısı	Toplam Öğretim Elemanı Sayısı	Teşvik Alan Öğretim Elemanı Sayısı
Prof. Dr.				1	1	-
Doç. Dr.					4	3
Dr. Öğr. Üyesi		2		1	6	2
Arş. Gör.					4	-
Öğr. Gör.					5	-
Toplam					20	5

Tablo 90: Öğretim Elemanlarının Aldıkları Ödül Bilgileri

Öğretim Elemanının Görev Yaptığı Programın Adı	Ödülü Veren Kurum	Ödülün Adı	Unvanı	2020	2021	2022
Rekreasyon	USC.SBF	En İyi Rekreasyon	Arş. Gör.	-	-	1
Toplam						

1.3.7.3. Sosyal Faaliyetler

Tablo 91: Spor Tesislerinde Gerçekleştirilen Faaliyet Bilgileri

BULUNDUĞU YER	SALONUN ADI	AÇIK/KAPALI	KAPASİTESİ	GERÇEKLEŞTİRİLEN ETKİNLİK SAYISI	HİZMET VERDİĞİ KESİM
ANS KAMPÜSÜ	KAPALI SPOR SALONU	KAPALI	743	-	-
ANS KAMPÜSÜ	ANTRENMAN SALONU	KAPALI	234	-	-
ANS KAMPÜSÜ	DİĞER SPOR TESİSLERİ	AÇIK	-	-	-

Tablo92: Öğrencilerin/Takımların Turnuvalarda/Sanatsal-Kültürel Yarışmalarda Kazandıkları Ödüller/Dereceler

Takım/Sporcu Adı	Turnuvanın /Yarışmanın Adı	Yarışmanın Düzeyi	Kazandığı Derece ve Ödül
Voleybol	Üniversitelerarası Bölgesel Lig		1. lık
Futbol	Üniversitelerarası Bölgesel Lig		4. lık

Tablo 93: Halka Açık Sosyal Faaliyetler

Faaliyetin Adı	Faaliyetin Amacı	Faaliyetin Hedef Kitle	Katılımcı Sayısı	Faaliyetin Tarihi
-	-	-	-	-

Tablo 94: Çevre Duyarlılığı Kapsamında Dış Paydaşlarla Yapılan Etkinlikler

Faaliyetin Adı	Faaliyetin Amacı	Faaliyetin Hedef Kitle (Öğrenci/Halk)	Faaliyetin Tarihi	Katılımcı Sayısı
Ağaçlandırma	Çevresel	Öğrenci	07.04.2022	137-

Tablo 95: Mezunlara Yönelik Düzenlenen Etkinlikler

Faaliyetin Adı	Faaliyetin Tarihi	Katılımcı Sayısı
-	-	-

Tablo 96: Kariyer Sahibi Mezunların Katılımıyla Gerçekleştirilen Etkinlikler

Faaliyetin Adı	Faaliyetin Tarihi	Katılımcı Sayısı
-	-	-

Tablo 97: Müze, Koleksiyon ve Sergilere Üniversite Dışından Gelen Ziyaretçi Sayıları

2020	2021	2022
-	-	-

Tablo 98: Diğer Uygulama ve Hizmet Faaliyetleri Sayıları

Faaliyet Türü	2019	2020	2021
Seminer	3	2	13
Sergi			4
Eğitim Programı			
Panel			2
Konferans			5
Konser/ Dinleti			13
Kurs			
Film/Belgesel Gösterimi			
Söyleşi			
Atölye Çalışması			
Tiyatro			
Sempozyum/ Kongre			22
Toplantı			
Festival			
Tören/ Önemli Gün Programı			
Yürüyüş			

Çalıştay			3
Proje Çalışmaları			
Gezi/Teknik Gezi			
Toplam			59

Tablo 99: Birimi Tanıtıcı Ziyaretler

Ziyaret Edilen/Eden Kurum	Ziyaret Konusu	Ziyaret Tarihleri
Mesleki ve Teknik Anadolu Lis.	Tanıtım	006.05.2022

Tablo 100: Burs Hizmetlerinden Yararlanan Öğrenci Sayıları

Burs Adı	20..	20..	20..
-	-	-	-
-	-	-	-

Birimimizde öğrencilere burs verilmemektedir.

Tablo 101: Kısmi Zamanlı Öğrenci Çalıştırma Programı Kapsamında Çalışan Öğrenci Bilgileri

BÖLÜM	SAYI	ÇALIŞTIĞI BİRİM
Beden Eğitimi ve Spor Öğr.	2	Fitness Solunu+Kapalı Spor Salonları
Antrenörlük Eğitimi	5	Fitness Salonu
Rekreasyon	3	Fitness Salonu
Meslek Yüksekokulu	1	Büro
Mühendislik fakültesi	1	Büro

Tablo 102: Öğrenci Kulüp ve Topluluklarının Yürüttüğü Faaliyet Bilgileri

Öğrenci Kulüp ve Topluluk Adı	Üye Sayısı	Faaliyet Türü	Faaliyet Sayıları		
			2020	2021	2022
Engelsiz Kocatepe	4	Sergi – Söyleşi – Görme Engelli Etkinliği	-	-	3
Toplam					3

Tablo 103: Öğrencilerin Mesleki Gelişim ve Kariyerlerine Yönelik Düzenlenen Eğitsel Etkinlik Bilgileri

Tarih	Konu	Konuşmacı/ Eğitimci Adı	Katılımcı Sayısı

Öğrencilerin Mesleki Gelişim ve Kariyerlerine Yönelik Düzenlenen Eğitsel Etkinlik Bulunmamaktadır.

Tablo 104: Diğer Eğitim Faaliyet Bilgileri

Tarih	Konu	Konuşmacı/ Eğitimci Adı	Katılımcı Sayısı
-	-	-	-

Tablo 105: Dış Paydaş Memnuniyet Düzeyi

2020	2021	2021
-	88.5	86.27

1.3.7.4. İdari Hizmetler

Tablo 106: Doğrudan Teminlere İlişkin Bilgiler

İşin Adı	Doğrudan Temin Türü	Doğrudan Temin Şekli	Doğrudan Temin Tarihi	Doğrudan Temin Tutarı
Spor Malzemesi Alımı	Mal ve Malzeme Alımı	4734 - 22/d	12.12.2022	8850
Spor Malzemesi Alımı	Mal ve Malzeme Alımı	4734 - 22/d	12.12.2022	21039.40
Akreditasyon Hizmeti	Hizmet Alımı	4734 - 22/a	20.12.2022	13985.39
Fotokopi Tamiri	Bakım Onarım	4734 - 22/d	30.11.2022	6525.40
Kırtasiye Alımı	Mal ve Malzeme Alımı	4734 - 22/d	16.12.2022	3659.90
Yön Tabelası	Bakım Onarım	4734 - 22/d	06.12.2022	2714
Akreditasyon Hizmeti	Hizmet Alımı	4734 - 22/a	11.11.2022	9789.78
Akreditasyon Hizmeti	Hizmet Alımı	4734 - 22/a	10.08.2022	4195
Skorbord Alım	Mal ve Malzeme Alımı	4734 - 22/d	07.07.2022	5782
Temizlik Malzeme Alımı	Mal ve Malzeme Alımı	4734 - 22/d	08.06.2022	5928
Kırtasiye Alımı	Mal ve Malzeme Alımı	4734 - 22/d	08.06.2022	7566.80

Doğrudan Temin Türü: Bu sütunda doğrudan teminin mal alımı, hizmet alımı, yapım işi türlerinden hangi kategoriye girdiği belirtilecektir.

Doğrudan Temin Şekli: Bu sütunda doğrudan teminin 22-a, 22-b, 22-c vb. türlerinden hangisi kapsamında yapıldığına ilişkin bilgiye yer verilecektir.

Tablo 107: İkili Protokol ve Sözleşmeler

Kurumun Adı	Protokolün-Sözleşmenin Konusu	Başlama ve Bitiş Tarihi
-	-	-
-	-	-

1.3.8. Yönetim ve İç Kontrol Sistemi

Dekan ve Dekan Yardımcıları, Üniversite Senatosu ile Yönetim Kurulu Kararları doğrultusunda, eğitim-öğretim ve sınavlara ilişkin uygulamaların koordinasyonu sağlanmaktadır.

Ayrıca derslerin dağıtılması, uygulanması aşamasında Bölüm başkanlıkları tarafından iç denetim yapılmaktadır.

Üst yönetim tarafından gerçekleştirilen toplantılar ile personelin liderlik özellikleri gözlemlenmekte ve görev dağılımı liderlik özelliklerine göre paylaştırılmaktadır. Akademik ve idari personele yönelik memnuniyet ve beklenti anketleri yapılarak, gerekli tedbirlerin alınmakta, üstün bir çalışma sergileyerek yararlı olan personele plaket, teşekkür veya takdir belgelerinin verilmektedir.

Birimimizde hesap verilebilirlik en üst kademedен alt kademelere kadar bir kurum kültürü olarak aktarılmaktadır. Bununla birlikte iç ve dış paydaşlardan alınan geribildirimlerle her geçen gün daha şeffaf ve hesap verilebilir bir kurum olma yolunda ilerlemektedir.

Tablo 108: Fakülte Yönetim Kurulu

Üyenin (Unvanı) Adı ve Soyadı	Görevi
Prof. Dr. Yücel OCAK	Başkan
Prof. Dr. Uğur Cengiz ERİŞMİŞ	Profesör Temsilcisi
Prof. Dr. İbrahim MUTLU	Profesör Temsilcisi
Prof. Dr. Abdurrahman Fatih FİDAN	Profesör Temsilcisi
Doç. Dr. Sebiha Gölünük BAŞPINAR	Doçent Temsilcisi
Doç. Dr. Mehmet YILDIZ	Doçent Temsilcisi
Dr. Öğr. Üy. Şeniz KARAGÖZ	Dr. Öğr. Üy. Temsilcisi

Fakülte Yönetim Kurulu 51 toplantıda toplam 478 karar almıştır.

Tablo 109: Birim Danışma Kurulu

Üyenin (Unvanı) Adı ve Soyadı	Görevi	Birimi/Kurumu
Prof. Dr. Yücel OCAK	Başkan	Spor Bilimleri Fakültesi
Prof. Dr. İbrahim MUTLU	Üye	Teknoloji Fakültesi
Doç. Dr. Mehmet YILDIZ	Üye	Spor Bilimleri Fakültesi
Dr. Öğr. Üy. Şeniz KARAGÖZ	Üye	Spor Bilimleri Fakültesi
İbrahim KIZILYEL	Üye	Öğrenci
Feyzullah DEREÇİ	Üye	Gençlik ve Spor İl Müdürü
Mustafa KESER	Üye	TUFAD Başkanı
Orhan KÜÇÜKSAĞIRCI	Üye	ASKF Başkanı
Ali GÜMÜŞHAN	Üye	İkbal Otel Müdürü

Birim Danışma Kurulu Üyeleri 2022 yılında 1 toplantı yapmış olup 1 karar alınmıştır. Toplantıda 1- Üniversitemiz Kalite Kurulu tarafından 2022 yılı için gerçekleştirilen Öz değerlendirme, akran değerlendirme ve o paydaşların değerlendirmesi süreci hakkında paydaşların bilgilendirilmesi, 2- Birimimizde bulunan Antrenörlük Eğitimi bölümündeki son sınıf öğrencilerinin Gençlik Spor İl Müdürlüğü, Milli eğitim İl Müdürlüğü ve otellerin birimlerinde iki dönem staj durumlarının görüşülmesi, 3- Birimimizde bulunan Rekreasyon Bölümü son sınıf öğrencilerinin Gençlik Spor İl Müdürlüğü, Milli eğitim İl Müdürlüğü ve otellerin birimlerinde iki dönem staj durumlarının görüşülmesi, 4- Dış Paydaşların gündeminde olan diğer konular.

1. AMAÇ VE HEDEFLER

1.1. BİRİMİN AMAÇLARI

- * Lisans Düzeyinde Eğitim Öğretimin devam etmesi
- * Paydaşlarla Olumlu İlişkiler kurmak sürdürmek ve geliştirmek
- * Fakültemizde sunulan hizmetin etkinliğini artırma ve geliştirme

1.2. BİRİMİN HEDEFLERİ

- * Beden Eğitimi ve Spor Öğretmenliği bölümü, Antrenörlük Eğitimi ve Rekreasyon bölümlerinin eğitim ve öğretim düzeyinin ulusal ve uluslar arası Spor Bilimleri Fakülteleri arasında en üst düzeye ulaştırılmasını sağlamak
- * Teknolojik alt yapı ve donanımı sürekli olarak artırmak
- * Öğrencilerin uluslararası alanda sağlanan fırsatlardan yararlanmalarını sağlamak
- * Akademik kadroların, öğrencilerin ve öğretim elemanlarının gelişmesine yönelik kaynakları sağlamak
- * Öğrenci, Aile, toplum, YÖK, Gençlik ve Spor Genel Müdürlüğü, Belediyeler, sosyal hizmet kurumları, diğer ilgili kamu kuruluşları ve üniversite içi diğer birimler gibi paydaşlarla Hedef-1 Öğrenci, Aile, toplum, YÖK, Gençlik ve Spor Genel Müdürlüğü, Belediyeler, sosyal hizmet kurumları, diğer ilgili kamu kuruluşları ve üniversite içi diğer birimler gibi paydaşlarla işbirliği ve Proje/ortak çalışmalar yapma ve yaygınlaştırmak
- * Termal Turizm sektöründeki otellere sportif etkinlikler ve animatörlük noktasında danışmanlık yapmak
 - * İlimizde sportif branşlarda, antrenman yöntemlerinin geliştirilmesinde ve performansölçümlerinde lokomotif görevi üstlenmek
 - * Eğitim-öğretim yılı başlangıcında açılış programları düzenleyerek, yeni gelen öğrencilerle tanışma ve kaynaşmanın sağlanması ve öğrencilerin üniversitemize ve ilimize uyumlarının sağlanması
- * Dönemler sonunda yaz ve kış kampları yapılarak sosyal-kültürel gelişmenin sağlanması
 - * Çeşitli branşlarda antrenörlük ve hakemlik kursları düzenleyerek, öğrencilerin

donanımlarını artırmak

* Üniversiteler arası sosyal kültürel ve sportif organizasyonlar yapılarak, öğrencilerin bilgi ve görgülerini artırarak, kültürel etkileşimlerinin artırılması

* Akademik ve idari personelin daha verimli çalışabilmesi için fiziksel çalışma ortamlarının düzenlenmesi ve teknolojik donanımların sağlanması

3. FAALİYETLERE İLİŞKİN BİLGİ VE DEĞERLENDİRMELER

3.1. MALİ BİLGİLER

3.1.1. Bütçe Uygulama Sonuçları

Tablo 110: Yıllar İtibarıyla Bütçe Harcama Tutarları

Tertip	2020	2021	2022
01.01	1.580.615,00	1.559.360	2.941.618,00
02.01	215.380,00	291.823	2.145,98
01.04			356.396
03.02	14.200,00	15.393	16.953,00
03.03	4.939,00	15.770	12.870,00
03.05	-----	13.200	10.850,00
03.07	4.980,00	5.514	5.782,00
03.08	2.200,00	2.500	2.714,00
Toplam	1.822.314,00	1.903.560	3.349.328,98

Tablo 111: Bütçe Uygulama Sonuçları

TERTİP	KBÖ	TOPLAM BÜTÇE ÖDENEĞİ (TBÖ)	HARCAMA	KBÖ'YE GÖRE HARCAMA (%)	TBÖ'YE GÖRE HARCAMA (%)
01.01		2.080.414,00	2.941.618,00	140	140
01.04		3.000,00	2.145,98	61	61
02.01		235.843,00	356.396	110	110
03.02		16.967,00	16.953,00	100	100
03.03		12.820,00	12.870,00	100	100
03.05		10.850,00	10.850,00	100	100
03.07		6.206,00	5.782,00	100	100
03.08		2.738,00	2.714,00	100	100
TOPLAM		2.368.838,00	3.349.328,98	101.25	101.25

Tablo, e-Bütçe Sisteminden alacağınız rapora uygun olarak bütçe uygulama sonuçları dikkate alınarak doldurulmuştur.

Tablo 112: Birim Bütçesinden Gerçekleştirilen Öğrenci Başına Düşen Cari Hizmet Maliyetleri

Finansman Kaynağı	2020			2021			2022		
	Toplam Cari Gider	Öğrenci Sayısı	Öğrenci Başına Düşen Cari Hizmet Maliyeti	Toplam Cari Gider	Öğrenci Sayısı	Öğrenci Başına Düşen Cari Hizmet Maliyeti	Toplam Cari Gider	Öğrenci Sayısı	Öğrenci Başına Düşen Cari Hizmet Maliyeti
Hazine Yardımı	1686,90	617	2733,37	1902060	666	2855,94	3349328,98	672	4984,12
Öz Gelir									
Toplam									

Tabloda, e-Bütçe Sisteminden alacağınız raporda yer alan tutarların hazine yardımı ve öz gelir ayrımı yapıldıktan sonra öğrenci sayısına bölünmek suretiyle hesaplanacak sayısal verilere yıllar itibarıyla yer verilecektir. Ayrıca tablonun altında açıklama ve değerlendirmelere yer verilecektir.

Tablo 113: Döner Sermaye İşletmesi Bütçe Giderleri Uygulama Sonuçları

Ekonomik Kodlar	2020			2021			2022		
	Toplam Ödenek	Harcama	Harcama Oranı (%)	Toplam ödenek	Harcama	Harcama Oranı (%)	Toplam ödenek	Harcama	Harcama Oranı (%)
01-Personel Giderleri									
02-SGK. Devlet Primi Giderleri									
03-Mal ve Hizmet Alım Giderleri		6.821,00	%30		45.189,00	%91		64.268,00	
04-Cari Transferler		1.780,00			3.929,00			14.084,49	
05-Sermaye Giderleri									
10- Ek Ödeme		28.550,00			16.400,00			47.478,21	
Toplam		60.781,00			65.514,00			125.830,70	

Tablo, 3 yıllık birim döner sermaye bütçesi ve giderleri dikkate alınarak doldurulacaktır. Tablonun altında açıklama ve değerlendirmelere yer verilecektir.

Tablo 114: Döner Sermaye Gelirleri

2020			2021			2022		
Gelir Kodu	Gelirin Türü	Gelirin Miktarı	Gelir Kodu	Gelirin Türü	Gelirin Miktarı	Gelir Kodu	Gelirin Türü	Gelirin Miktarı
600.01.99	Mesleki Eğitim Gelirleri	21.180,76	600.01.99	Mesleki Eğitim Gelirleri	35.032,80	600.01.99	Mesleki Eğitim Gelirleri	150.009,01
600.10.01	Eğitim ve Danışmanlık Gelirleri	11.680,13	600.10.01	Eğitim ve Danışmanlık Gelirleri	28.363,96	600.10.01	Eğitim ve Danışmanlık Gelirleri	99.425,25
Toplam		32.869,89	Toplam		63.363,96	Toplam		249.434,56

Tablo, 3 yıllık birim döner sermaye gelirleri dikkate alınarak doldurulmuştur.

Tablo 115: Birim Bütçesinden Öğretim Elemanı Başına Düşen Döner Sermaye Gelirleri

2020			2021			2022		
Döner Sermaye Gelir Toplamı	Birim Öğretim Elemanı Sayısı	Öğretim Elemanı Başına Düşen Döner Sermaye Geliri	Döner Sermaye Gelir Toplamı	Birim Öğretim Elemanı Sayısı	Öğretim Elemanı Başına Düşen Döner Sermaye Geliri	Döner Sermaye Gelir Toplamı	Birim Öğretim Elemanı Sayısı	Öğretim Elemanı Başına Düşen Döner Sermaye Geliri
21180,76	9	4.433,33	63.413,76	9	7.046,306	99.425,25	20	4.971,26

3.1.2 Mali Denetim Sonuçları

3.1.1 Mali Denetim Sonuçları

3.1.1.1. Dış Denetim

Sayıştay Denetçileri tarafından 2021 yılına ilişkin yapılan denetim sonucu düzenlenen ve 2020 yılında üniversitemize ulaşan rapor bulunmamaktadır.

3.1.1.2. İç Denetim

İç Denetim Birimi” tarafından 2021 yılında gerçekleştirilen iç denetim sonucu olumsuz rapor bulunmamaktadır.

3.2. PERFORMANS BİLGİLERİ

Tablo 116: Performans Göstergeleri

Performans Göstergeleri	2020	2021	2022
P.G. 1.1.1.1. Akreditasyon süreci başlatılan program sayısı	0	1	1
P.G. 1.1.2.1. Akran değerlendirilmesi yapılan program sayısı	0	3	3
P.G. 1.1.2.2. Toplam program sayısı	3	3	3
P.G. 1.1.2.3. Akran değerlendirilmesi yapılan program sayısının toplam program sayısına oranı (%)	0	100	100
P.G. 1.1.3.1. Çift anadal uygulayan program sayısı	3	3	0
P.G. 1.1.3.2. Yan dal uygulayan program sayısı	3	3	0
P.G. 1.1.3.3. Çift anadal ve yan dal uygulayan program sayısı	3	3	0
P.G. 1.1.3.4. Çift anadal ve yan dal uygulayan program sayısının toplam lisans program sayısına oranı (%)	100	100	0
P.G. 1.1.4.1. İsteğe bağlı yabancı dil hazırlık eğitimi uygulayan program sayısı	0	0	0
P.G. 1.1.4.2. Zorunlu yabancı dil hazırlık eğitimi uygulayan program sayısı	0	0	0
P.G. 1.1.4.3. Toplam yabancı dil hazırlık eğitimi uygulayan program sayısı	0	0	0
P.G. 1.1.4.4. Yabancı dil hazırlık eğitimi uygulayan program sayısının toplam lisans program sayısına oranı	0	0	0
P.G. 1.2.1.1. Hizmet içi eğitime (eğiticilerin eğitimi) katılan öğretim elemanı sayısı	15	16	16
P.G. 1.2.1.2. Toplam öğretim elemanı sayısı	17	19	20
P.G. 1.2.1.3. Hizmet içi eğitime (eğiticilerin eğitimi) katılan öğretim elemanı sayısının toplam öğretim elemanı sayısına oranı	100	100	80
P.G. 1.2.2.1. Ders veren öğretim elemanı sayısı	14	15	16
P.G. 1.2.2.2. Toplam öğrenci sayısı	629	666	672
P.G. 1.2.2.3. Ders veren öğretim elemanı başına düşen öğrenci sayısı	44	47	42
P.G. 1.2.3.1. Erasmus değişim programına katılan öğretim elemanı sayısı	0	0	4
P.G. 1.2.3.2. Mevlana değişim programına katılan öğretim elemanı sayısı	0	0	0
P.G. 1.2.3.3. Değişim programlarına katılan toplam öğretim elemanı sayısı	0	0	4

P.G. 1.2.3.4. Değişim programlarına katılan öğretim elemanı sayısının toplam öğretim elemanı sayısına oranı (%)	0	0	20
P.G. 1.3.1.1. Uluslararası öğrenci sayısı	6	14	17
P.G. 1.3.1.2. Uluslararası öğrenci sayısının toplam öğrenci sayısına oranı (%)	0,95	2,10	2,52
P.G. 1.3.2.1. Uluslararası etkinlik sayısı	0	0	0
P.G. 1.3.3.1. Erasmus değişim programı kapsamında gelen öğrenci sayısı	0	0	0
P.G. 1.3.3.2. Mevlana değişim programı kapsamında gelen öğrenci sayısı	0	0	0
P.G. 1.3.3.3. Uluslararası değişim programları kapsamında gelen toplam öğrenci sayısı	0	0	0
P.G. 1.4.1.1. (7+1) işbaşı uygulamalı eğitim uygulayan lisans programı sayısı	0	0	0
P.G. 1.4.2.1. Çift anadal programlarından mezun olan öğrenci sayısı	0	0	0
P.G. 1.4.2.2. Yan dal programlarından mezun olan öğrenci sayısı	0	0	0
P.G. 1.4.2.3. Çift anadal ve yan dal programlarından mezun olan toplam öğrenci sayısı	0	0	0
P.G. 1.4.2.4. Çift anadal ve yan dal programı mezun öğrenci sayısının toplam lisans mezun öğrenci sayısına oranı (%)	0	0	0
P.G. 1.4.3.1. Öğrencilerin mesleki gelişim ve kariyerlerine yönelik eğitsel etkinliklerin sayısı	0	0	0
P.G. 1.4.4.1. Erasmus değişim programı kapsamında giden öğrenci sayısı	0	0	1
P.G. 1.4.4.2. Mevlana değişim programı kapsamında giden öğrenci sayısı	0	0	0
P.G. 1.4.4.3. Farabi değişim programı kapsamında giden öğrenci sayısı	0	0	0
P.G. 1.4.4.4. Ulusal ve uluslararası değişim programları kapsamında giden öğrenci sayısı	0	0	1
P.G. 1.4.5.1. Mezun öğrenci sayısı	87	88	116
P.G. 1.4.5.2. Mezun olabileme durumuna gelen öğrenci sayısı	134	112	211
P.G. 1.4.5.3. Mezun öğrenci sayısının mezun olabileme durumuna gelen öğrenci sayısına oranı	%62,6	%78.6	%52.48
P.G. 2.1.1.1. Üniversite mali kaynaklarıyla tamamlanan proje sayısı	-	-	0
P.G. 2.1.2.1. Üniversite dışı ulusal kurum ve kişilerden sağlanan mali kaynaklarla tamamlanan proje sayısı	-	-	0
P.G. 2.1.3.1. Uluslararası kurum ve kişilerden sağlanan mali kaynaklarla tamamlanan proje sayısı	-	-	0
P.G. 2.1.4.1. Öğretim üyesi sayısı	9	9	11
P.G. 2.1.4.2. Öğretim üyelerinin uluslararası yayın sayısı (Web of Science)			22
P.G. 2.1.4.3. Öğretim elemanlarının uluslararası yayın sayısı (Web of Science)			0
P.G. 2.1.4.4. Öğretim elemanı başına düşen uluslararası yayın sayısı (Web of Science)			0
P.G. 2.1.4.5. Öğretim üyesi başına düşen uluslararası yayın sayısı (Web of Science)			2
P.G. 2.1.5.1. Öğretim üyelerinin uluslararası atıf sayısı (Web of Science)			106
P.G. 2.1.5.2. Öğretim elemanlarının uluslararası atıf sayısı (Web of Science)			0
P.G. 2.1.5.3. Öğretim elemanı başına düşen uluslararası atıf sayısı (Web of Science)			0
P.G. 2.1.5.4. Öğretim üyesi başına düşen uluslararası atıf sayısı (Web of Science)			9.63
P.G. 2.2.1.1. Rektörlük bilimsel araştırma projelerine sağlanan destek miktarı (₺)			0
P.G. 2.2.2.1. Üniversite dışı kurum ve kişilerin projelere sağladığı mali destek miktarı (₺)	-	-	0
P.G. 2.3.1.1. Teknoparkta yürütülen Ar-Ge ve girişimcilik proje sayısı	-	-	0
P.G. 2.3.2.1. Teknoparkta üniversitemiz öğretim elemanlarının şirket sayısı	-	-	0
P.G. 2.3.3.1. Teknoparkta üniversitemiz öğrencilerinin şirket sayısı	-	-	0
P.G. 2.3.4.1. Üniversite adına tescil edilen toplam patent/ faydalı model/ marka sayısı	-	-	0
P.G. 2.3.5.1. Üniversite adına tescil edilen ticarileşmiş toplam patent/ faydalı model /marka sayısı	-	-	0
P.G. 3.1.1.1. Dış danışma kurulları ile yapılan toplantı sayısı	0	1	1
P.G. 3.1.2.1. Halka açık sosyal faaliyetlerin sayısı	0	0	3
P.G. 3.1.3.1. Çevre duyarlılığı kapsamında dış paydaşlarla yapılan etkinlik sayısı	0	0	0
P.G. 3.1.4.1. Üniversiteyi tanıtıcı ziyaret sayısı	0	0	0
P.G. 3.2.1.1. Plan dönemi başından itibaren (2019) mezun olanların mezun bilgi sistemine kaydedilme oranı (%)	%100	%100	%100
P.G. 3.2.2.1. Daha önceki yıllarda mezun olan öğrencilerimize yönelik düzenlenen etkinlik sayısı	0	0	0
P.G. 3.2.3.1. Kariyer sahibi mezunlarımızın katılımıyla gerçekleştirilen etkinlik sayısı	0	0	0
P.G. 3.3.1.1. Öğrenci memnuniyet düzeyi (%)	71,28	65,70	73,13
P.G. 3.3.2.1. Akademik personel memnuniyet düzeyi (%)	73,28	75,24	73,32
P.G. 3.3.3.1. İdari personel memnuniyet düzeyi (%)	75,59	72,53	64,89
P.G. 3.3.4.1. Dış paydaş memnuniyet düzeyi (%)	-	-	-
P.G. 3.4.3.1. Müze, koleksiyon ve sergilere üniversite dışından gelen ziyaretçi sayısı			0

P.G. 4.2.1.1. Kurum tarafından verilen hizmet içi eğitime katılan personel sayısı			5
P.G. 4.3.1.1. Mali konulara ilişkin verilen eğitimlere katılan sorumlu personel sayısı	0	0	5
P.G. 4.3.4.1. Döner sermaye gelirleri (₺)	32.860.89	63.396,76	99.425,25
P.G. 4.4.1.1. Eğitim-öğretim, araştırma ve sosyal alanlar (m ²)	-	-	12.875
P.G. 4.4.3.1. Kayıttan düşen taşınır sayısı	-	-	0
P.G. 4.4.3.2. Taşınır sayısı	-	-	1995
P.G. 4.4.3.3. Taşınırın etkin kullanım oranı [100- (Kayıttan düşen taşınır/Mevcut taşınır x 100)]	-	-	0

4. KURUMSAL KABİLİYET VE KAPASİTENİN DEĞERLENDİRİLMESİ

4.1. GÜÇLÜ YÖNLER

- 1-GSİM ye bağlı spor alanları ve materyallerinin varlığı
- 2-Üniversitemizdeki mevcut spor alanları
- 3- Üniversite kütüphanemiz
- 4- Kamuoyunda spora karşı duyulan ilginin artması.
- 5-Fakültemizin araştırma ve alt yapı projelerine verdiği destek.
- 6-Fakültemizdeki eğitim-öğretim kalitesi.
- 7.Öğretim elemanlarına kolay ulaşım imkanı, birebir görüşme fırsatları

4.2. İYİLEŞTİRMEYE AÇIK YÖNLER

Derslik alanları akademik ve idari personel sayılarının artışı, Fakültemiz alt yapı imkanları,laboratuvar malzeme ve ders kullanım malzemeleri iyileştirmeye açık yönlerdir.

4.3. DEĞERLENDİRME

Mevcut imkanlar dahilinde Fakültemiz ülke genelindeki 60'a yakın fakülteler arasında iyi bir konumdadır. (Spor Bilimleri Fakültesi Eğitim ve Öğretim kalitesi önceliğiyle, uygulama alanlarındaki imkanlar, fırsat eşitlikleri, uygulama imkan ve destekleri ile ön plana çıkmaktadır. Araştırma ve geliştirme alanında (laboratuvar merkezleri) istenilen standartları yakalanamamış olsa da, mevcut durum Ülkemizdeki diğer kurumların standartlarındadır. Yerleşim ve alan genişliği, şehir merkezine olan yakınlıkla birimiz dışındaki diğer spor severlere egzersiz yapma imkanı sunmaktadır.

5. ÖNERİ VE TEDBİRLER

Mevcut İdari ve Akademik personel sayısının iyileştirilmesi ve derslik alanlarının artırılması, Spor Bilimleri Fakültesi altyapı imkanlarının iyileştirilmesi.

EK-1: İÇ KONTROL GÜVENCE BEYANI

İÇ KONTROL GÜVENCE BEYANI

Harcama yetkilisi olarak görev ve yetkilerim çerçevesinde;

Harcama birimimizce gerçekleştirilen iş ve işlemlerin idarenin amaç ve hedeflerine, iyi malî yönetim ilkelerine, kontrol düzenlemelerine ve mevzuata uygun bir şekilde gerçekleştirildiğini, birimimize bütçe ile tahsis edilmiş kaynakların planlanmış amaçlar doğrultusunda etkili, ekonomik ve verimli bir şekilde kullanıldığını, birimimizde iç kontrol sisteminin yeterli ve makul güvenceyi sağladığını bildiririm.

Bu güvence, harcama yetkilisi olarak sahip olduğum bilgi ve değerlendirmeler, yönetim bilgi sistemleri, iç kontrol sistemi değerlendirme raporları, izleme ve değerlendirme raporları ile denetim raporlarına dayanmaktadır.

Bu raporda yer alan bilgilerin güvenilir, tam ve doğru olduğunu beyan ederim.

06.01.2023

Prof. Dr. Yücel OCAK

Dekan

EK-2: BİRİM YÖNETİM KURULU

KARAR

2023/01/06

Fakültemiz 2022 Yılı Birim Faaliyet Raporunun kabulüne ve konunun Rektörlük Makamına arzına;

Katılanların oy birliğiyle karar verilmiştir.

Adı ve Soyadı	İmza	Adı ve Soyadı	İmza
Prof. Dr. Yücel OCAK (Başkan)		Prof. Dr. Abdurrahman Fatih FİDAN (Üye)	
Prof.Dr. Uğur Cengiz ERİŞMİŞ (Üye)		Prof. Dr. İbrahim MUTLU (Üye)	
Doç. Dr. Mehmet YILDIZ (Üye)		Doç. Dr. Sebiha Gölünük BAŞPINAR (Üye)	
Dr. Öğr. Üyesi Şeniz KARAGÖZ (Üye)			